



COMPTE RENDU

ADMINISTRATIF ET FINANCIER

EXERCICE 2016



Mesdames et Messieurs habitantes et habitants de Cartigny,
Mesdames et Messieurs les membres du Conseil municipal,

Conformément aux prescriptions de la loi cantonale du 13 avril 1984 sur l'Administration des communes, nous avons l'honneur de vous présenter le rapport administratif et financier de l'exercice 2016.

L'année 2016 a été particulièrement marquée par deux axes de réflexion et de travail de l'exécutif qui, soutenu par le Conseil municipal, a pu orienter différents ouvrages à mettre en œuvre ces prochaines années.

Une réflexion sur l'ensemble des bâtiments s'est engagée ces derniers mois. Les bâtiments du patrimoine financier ont été revus sous l'angle de l'entretien et des mises aux normes sécuritaires et énergétiques.

Quant aux bâtiments du patrimoine administratif, ils ont été analysés sous l'angle sécuritaire et énergétique également mais surtout sous l'angle des besoins croissants des activités relatives à la vie communautaire. Ceci dans le but de répondre aussi bien aux besoins des employés communaux qu'à ceux des associations. Une réallocation des bâtiments est nécessaire pour répondre à ces besoins et exploiter au maximum tous les espaces de développement propriétés de la commune.

Afin de veiller à la sécurité routière et au vu de la densité du trafic, le deuxième axe de travail s'est porté sur l'aménagement routier.

Il s'agit de mettre en place des mesures, de les tester puis d'en tirer un bilan. L'objectif est d'orienter le trafic principal sur les routes cantonales afin de préserver la sécurité au sein des zones villageoises.

Ce thème est au cœur des discussions liées aux désenchevêtrements des responsabilités entre Canton et Communes. Tant du point de vue du financement du réseau que de la qualification de celui-ci (secondaire, primaire, cantonal, communal) et donc des conséquences sur le périmètre d'action des communes.

Tel est le bref aperçu des principales thématiques qui nous ont préoccupées cette année et qui nous préoccuperont encore dans les années à venir.

Pour conclure, nous tenons à remercier très sincèrement tous les collaborateurs communaux qui, jour après jour, œuvrent sans relâche en contribuant ainsi au bon fonctionnement de notre municipalité. Nos remerciements s'adressent également à l'ensemble des conseillers municipaux pour leur travail et leur précieux soutien.

Enfin, merci à vous chères habitantes et chers habitants de Cartigny pour la confiance que vous nous accordez au fil des mois. C'est bien précieux pour nous.

Carine Zäch, maire
Delphine Bolle de Paoli, adjointe
Isabelle Walthert, adjointe

Contenu

ADMINISTRATION GENERALE	4
L'exécutif.....	4
Le Conseil municipal	4
Présidence	5
Résumé des séances.....	5
Composition des commissions	8
Secrétariat communal et service technique	10
SECURITE PUBLIQUE.....	12
ENSEIGNEMENT ET FORMATION.....	13
CULTURE, SPORTS ET LOISIRS	14
SOCIAL, SANTE, JEUNESSE	17
AGRICULTURE, AMENAGEMENT, ENVIRONNEMENT ET ASSAINISSEMENT	20
BATIMENTS	22
FINANCES ET IMPOTS.....	24

ADMINISTRATION GENERALE

L'exécutif



Carine Zäch, Maire

Administration générale
Finances
Routes, emplacements communaux, déchets
Agriculture, environnement, aménagement
Développement durable



Delphine Bolle de Paoli, Adjointe

Finances
Affaires sociales et scolaires
Information
Sécurité, ORPC, Service du feu
Etat civil



Isabelle Walthert, Adjointe

Finances
Bâtiments
Culture, loisirs, sports
Naturalisations

L'exécutif se réunit tous les mercredis matins.

Le Conseil municipal

Pierre-Yves Christen
Yves Cogne
Carole Curchod
Isabelle Dubouloz
François George
Stéphanie Gisler
Juerg Loeffel
Sylvana Moget
Dominique Perron
Pierre-Alain Pignat
Nicolas Pontinelli
Jean-Marc Schornoz
Guy Vouillamoz

Présidence

Pour cette année de législature, la présidence du Conseil municipal est assurée par Mme Isabelle Dubouloz. Est élu vice-président M. Pierre-Alain Pignat. Mme Sandra Lörtscher assure le poste de secrétaire.

Résumé des séances

En 2016, le Conseil municipal a siégé à 11 reprises.

Ci-dessous, vous trouverez le résumé des points traités les plus importants et les délibérations votées.

Séance du 25 janvier 2016

- Délibération relative à l'annulation et au remplacement de la délibération votée le 14 septembre 2015 concernant le plan localisé de quartier valant plan de site no. 29'961-508.

Séance du 22 février 2016

- Informations sur le travail du groupe sécurité Champagne qui envisage l'introduction éventuelle de la police municipale dans les petites communes.

Séance du 21 mars 2016

- Point de situation sur le désenchevêtrement - répartition des tâches entre les communes et le canton.

Séance du 18 avril 2016

- Présentation des comptes de l'exercice 2015 et lecture du rapport de la commission des finances.
- Communication sur les trois places de crèches que Cartigny loue à la commune de Confignon - Fondation de la petite enfance. Cette dernière souhaitant récupérer des places pour ses propres besoins, nous perdons une place pour septembre 2016.
- Mise en place d'une phase test par la DGT qui consiste à l'interdiction de tourner à gauche sur la route de Chancy en direction de La Petite-Grave et une autre de tourner à gauche à La Petite-Grave depuis la route du Moulin-de-la-Ratte.
- Rapport de la commission des affaires sociales et scolaires concernant la participation de la commune au projet d'accueil d'un couple de requérant d'asile à Cartigny dans un studio situé dans le bâtiment du Temple appartenant à l'Eglise protestante de Genève.
- Rapport de la commission des finances concernant une demande d'augmentation de main d'œuvre de 5h par jour fournie par une entreprise externe pour faire face aux divers travaux de conciergerie et d'aide au cantonnier. Le Conseil municipal accepte la proposition à l'unanimité.

Séance du 9 mai 2016

- Approbation à l'unanimité de la délibération relative au compte de fonctionnement, du compte d'investissement, du financement des investissements, du compte de variation de la fortune et du bilan 2015.
- Approbation à l'unanimité de la délibération relative à l'approbation des crédits budgétaires supplémentaires 2015 et les moyens de les couvrir.
- Election du bureau du Conseil municipal pour la période du 1^{er} juin 2016 au 31 mai 2017.
- Information concernant une réunion des membres de la commission de l'environnement et de l'agriculture du Grand Conseil le 26 mai à Cartigny sur le site d'un projet de future gravière suite à l'opposition du conseil municipal.
- Projection du film « Terraferma » le 26 mai à 20h à la salle communale.

Séance du 15 juin 2015

- Proposition de convoquer une séance extraordinaire du Conseil municipal le 27 juin pour votation d'une délibération relative à un crédit d'investissement pour divers travaux au Café de Cartigny.
- Suite des communications relatives au dossier processus PSIA (plan sectoriel de l'infrastructure aéronautique).
- Communications au sujet de la campagne de sensibilisation cantonale au tri des déchets de cuisine.
- Communications de la commission des routes sur les différentes mesures envisagées pour diminuer et ralentir le trafic sur l'ensemble de la commune.
- Rapports de la commission agriculture du 18 mai 2016 et du 27 mai 2016 à la commission de l'environnement et de l'agriculture du Grand Conseil relative à l'opposition de la commune de Cartigny au projet de plan d'extraction PE 01-2004 situé aux lieux-dits « Fin de Vallière, Toenaises et la Bergerie » en complément de la visite sur site citée plus haut.

Séance extraordinaire du 27 juin 2016

- Approbation à l'unanimité de la délibération relative à un crédit d'engagement de 100'000 F pour divers travaux de mise en conformité de l'immeuble communal sis rue du Trabli 34.

Séance du 19 septembre 2016

- Présentation de Mme Sabina Ritter, cheffe de la police municipale de Bernex ainsi que de M. Apothéloz, adjoint au maire à Aire-la-Ville sur l'organisation et le rôle des APM.

Séance du 17 octobre 2016

- Nomination des responsables du local de vote pour 2017.
- Présentation du budget 2017 et rapport de la commission des finances y relatif.
- Rapport de la commission des bâtiments relatif à des propositions de dépenses liées aux mises aux normes des bâtiments administratifs à envisager au budget 2017.

Séance du 14 novembre 2016

- Adoption par le Conseil d'Etat du plan localisé de quartier (PLQ) valant plan de site (PSite).
- Approbation à l'unanimité du budget de fonctionnement 2017 pour un montant de 3'117'836 F aux charges et de 3'118'175 F aux revenus, l'excédent de revenus présumé s'élevant à 339 F et du taux des centimes additionnels à 43 centimes.
- Approbation à l'unanimité du taux de dégrèvement de la taxe professionnelle communale à 100 %.
- Approbation à l'unanimité à l'ouverture du crédit de 52'600 F destiné au versement de la contribution annuelle au FIDU pour le versement de subventions d'investissements aux communes genevoises pour tout nouveau logement créé.

Séance du 12 décembre 2016

- Approbation à l'unanimité d'une délibération relative à un crédit d'étude de 284'000 F pour la mise en séparatif (PGEE) du village de Cartigny et réfection/remplacement du collecteur EP du hameau de La Petite-Grave.

Composition des commissions

Commission des finances

Exécutif : Carine Zäch, Delphine Bolle de Paoli, Isabelle Walthert
Président : Juerg Loeffel
Vice-présidente : Stéphanie Gisler
Membres : Yves Cogne, Dominique Perron, Nicolas Pontinelli

Commission des routes, emplacements communaux, traitement déchets (TPG, cimetière)

Exécutif : Carine Zäch
Président : Jean-Marc Schornoz
Vice-président : Dominique Perron
Membres : Pierre-Yves Christen, Sylvana Moget, Guy Vouillamoz,

Commission des bâtiments

Exécutif : Isabelle Walthert
Président : François George
Vice-président : Guy Vouillamoz
Membres : Yves Cogne, Carole Curchod, Jean-Marc Schornoz

Commission de l'information

Exécutif : Delphine Bolle de Paoli
Président : Nicolas Pontinelli
Vice-présidente : Isabelle Dubouloz
Membres : Yves Cogne, Carole Curchod, Sylvana Moget, Pierre-Alain Pignat

Commission affaires sociales, scolaires et jeunesse

Exécutif : Delphine Bolle de Paoli
Présidente : Isabelle Dubouloz
Vice-présidente : Sylvana Moget
Membres : François George, Carole Curchod, Dominique Perron

Commission agriculture, environnement, aménagement et assainissement

Exécutif : Carine Zäch
Président: Yves Cogne
Vice-président : Pierre-Yves Christen
Membres : François George, Stéphanie Gisler, Nicolas Pontinelli, Jean-Marc Schornoz

Commission culture, loisirs, sports

Exécutif : Isabelle Walthert
Président : Pierre-Alain Pignat
Vice-présidente : Carole Curchod
Membres : Juerg Loeffel, Sylvana Moget, Guy Vouillamoz

Commission sécurité, ORPC, pompiers

Exécutif : Delphine Bolle de Paoli
Présidente : Stéphanie Gisler
Vice-Président : Pierre-Alain Pignat
Membres : Pierre-Yves Christen, Isabelle Dubouloz, Juerg Loeffel

Commission naturalisations

Exécutif : Isabelle Walthert
Membres : Pierre-Yves Christen, François George, Stéphanie Gisler, Sylvana Moget
Dominique Perron

Les diverses commissions ont été convoquées à 34 reprises :

• Finances	5
• Routes, circulation	4
• Bâtiments	11
• Information	2
• Affaires sociales et scolaires	3
• Agriculture, environnement, aménagement, assainissement	3
• Culture, loisirs et sport	5
• Sécurité, ORPC, pompiers	1

Secrétariat communal et service technique

Les horaires d'ouverture au public sont les suivants :

Lundi	14h à 17h
Mardi	17h à 19h
Mercredi	08h à 12h
Jeudi	08h à 10h
Vendredi	08h à 10h

Tél. 022 756 12 77 Fax 022 756 30 93

E-mail : info@cartigny.ch Site internet : www.cartigny.ch

Répartition des tâches et état du personnel communal :

- | | |
|----------------------------------|---|
| • Secrétaire communale | Sandra Lörtscher |
| • Responsable technique | Pierre-Alain Prinz |
| • Employé communal | Roger Michel |
| • Responsable de la bibliothèque | Monique Christen |
| • Comptable | Patric Hess (présent le mercredi matin) |
| • Président local de vote | Pierre Jaunin |
| • Service du feu, capitaine | Nicolas Pittet |

Relations intercommunales

Réunions des maires et adjoint-e-s des communes de la Champagne

Les magistrats des communes d'Aire-la-Ville, Avully, Avusy, Cartigny, Chancy, Laconnex et Soral se sont réunis deux fois en 2016, à Soral au printemps et à Aire-la-Ville en automne, pour discuter de sujets communs à savoir :

- Réseau agro-environnemental de la Champagne
- Petits jobs de la FASE (Fondation genevoise pour l'animation socio-culturelle)
- Déploiement du réseau Polycom par l'OCPPAM
- Information sur le projet de construction de crèche à Aire-la-Ville
- Nouvelle loi sur la police - police de proximité
- Fondation Culture & Rencontre

Etat civil

Arrondissement de l'Etat civil de Bernex

L'arrondissement de l'état civil de Bernex regroupe les communes de la Champagne (Aire-la-Ville, Avully, Avusy, Cartigny, Chancy, Laconnex, Soral) ainsi que Confignon et Onex.

Rue de Bernex 313, 1233 Bernex, tél. 022 850 92 30

E-mail : etat-civil@bernex.ch, Site Internet : www.bernex.ch

Officiers d'état civil suppléantes :

- Carine Zäch
- Delphine Bolle de Paoli
- Isabelle Walthert

Pour les habitants de la commune et les habitants du canton qui le demandent, la célébration d'un mariage dans notre belle salle du Conseil municipal est toujours possible. Nous en avons célébrés plusieurs en 2016.

Les statistiques pour l'année 2016 sont les suivantes :

Mariages	5
Décès	2
Naissance	0
Dossier naturalisation	6
Actes délivrés	71

Population résidente à Cartigny

Le nombre d'habitants au 31 décembre 2016 est de 884.

Promotions civiques

Le 2 février, l'exécutif a invité au restaurant 9 jeunes qui ont atteint leur majorité civile durant l'année pour partager un repas et fêter de manière conviviale l'événement. Il s'agit, par ordre alphabétique, de : Mirco Capone, Calypso Foti, Julie Fourel, Joscha Loeffel, Oisín McClean, Barthélémy Monnier, Laura Müller, Mayleen Pardos, Johann Pignat.

Diplôme de fin d'étude

Cette année encore, la commune a récompensé les collégiens, les étudiants de l'école de commerce et de l'école de culture générale ainsi que les apprentis qui ont obtenu leur diplôme de fin d'étude. Nous les félicitons sincèrement. Il s'agit par ordre alphabétique de : Adrienne Buri, Kevin Conconi, Patricia Duverney, Loïc Jolivet, Antoine Passera, Alexia Pittet.

Accueil des nouveaux habitants

Une fois par année, l'exécutif invite les nouveaux habitants à une séance d'informations à la mairie. C'est donc le 17 novembre qu'une vingtaine de personnes s'est déplacée et après quelques mots de bienvenue prononcé par Mme le Maire, la soirée s'est poursuivie autour d'une verrée.

Responsables du local de vote

Le Conseil municipal désigne chaque année les responsables du local de vote. Pour 2016, il s'agit de :

- Pierre Jaunin, président
- Séverin Bolle, suppléant du président
- Jean-Marc Schornoz, vice-président
- Stéphane de Paoli, suppléant du vice-président

Chiens

Les propriétaires ou détenteurs de chiens ont l'obligation d'acquiescer la marque de contrôle auprès du secrétariat de la commune de leur lieu de domicile entre le 1^{er} janvier et le 30 mars. Un émolument de 10 F est demandé.

Cartes CFF

Pour voyager dans toute la Suisse durant une journée, deux cartes journalières CFF sont à disposition des habitants des communes de la Champagne. Leur prix est de 45.00 F chacune. Il est à rappeler que les cartes peuvent être réservées uniquement auprès de la commune d'Avully ; tél. 022 756 92 50 ou de préférence par internet www.avully.ch.

La commune de Bernex dispose également de 10 cartes journalières CFF que les habitants de notre commune peuvent également réserver par téléphone au 022 850 92 92 ou via le site internet www.bernex.ch.

SECURITE PUBLIQUE

Police

Le poste de police de Lancy-Onex assure la surveillance de notre commune.
Route du Pont-Butin 55 - 1213 Petit-Lancy - tél. 022 427 64 20

Incendie et secours

Compagnie des sapeurs-pompiers

L'effectif de la compagnie au 31 décembre 2016 est de 16 hommes, soit :

- Capitaine 1
- Lieutenant 1
- Sergent-major 1
- Sergent 1
- Appointés 2
- Sapeurs 10 dont deux femmes

Réseau hydraulique

Le réseau hydraulique a été visité et contrôlé fin novembre.

Cours et représentations :

Ecole de formation de base

Cours feu bleu

Cours préposé à l'entretien des appareils respiratoires

Cours de formation continue pour officiers

Cours de formation continue fourrier & sergent major

Manifestations :

Diverses gardes de salle
Organisation de la fête du 1^{er} août
Organisation d'une soirée raclette à la caserne

Interventions :

La compagnie a effectué 12 heures d'intervention.

Exercices :

Les sapeurs ont effectué 296 heures en exercices divers :
Inventaire, entretien du matériel
Exercice d'entraînement aux engins
Exercice théorique
Visite et entretien du réseau hydraulique
Exercice protection respiratoire

Durant l'année, divers exercices ont été organisés avec les porteurs d'appareils respiratoires en collaboration avec les compagnies d'Aire-la-Ville et d'Avully.

ORPC Champagne - Organisation régionale de protection civile de la Champagne

La protection civile de la Champagne réunit les communes d'Aire-la-Ville, Avully, Avusy, Bernex, Cartigny, Chancy, Laconnex et Soral.

Commandant	:	Grégory Mage
Commandant suppléant	:	Laurent De Carli
Chef de l'office intercommunal	:	Christian Sudan

ENSEIGNEMENT ET FORMATION**Enseignement**

Le 29 août 2016 à la rentrée des classes, 85 élèves ont été accueillis et répartis dans les classes de Mmes Camille Bataridon, Paola Bianco, Sofia Barcellini, Elisa Marino, Mélody Pitetti, sous la direction de Monsieur Roland Jost, directeur de l'établissement primaire Avully, Aire-la-Ville, Athenaz, Cartigny, Chancy.

Nous soulignons les excellents rapports que nous entretenons avec eux.

Feuillu

Le traditionnel Feuillu s'est déroulé le dimanche 1^{er} mai. Les habitants ont pu écouter les chants du printemps interprétés par les enfants et admirer un beau cortège préparé par le corps enseignant. Les enfants portent toujours de magnifiques couronnes de fleurs et la bête décorée en lierre et fleurs de printemps clôture le défilé. La matinée s'est terminée par une verrée offerte par la commune suivi d'un pique-nique canadien dans le jardin du Temple de Cartigny. Nous remercions vivement le groupe du Feuillu ainsi que l'équipe enseignante pour leur implication dans la préparation de cette belle fête.

Fête des promotions

Le 2 juillet a eu lieu la fête des promotions. Après un discours prononcé par Mme le Maire et son adjointe, les enfants nous ont offert un très joli spectacle regroupant chants, théâtre et danse. Puis, la distribution des récompenses et du goûter pour enfin profiter des divers jeux installés sur la petite Plaine dont un toboggan géant gonflable et le manège pour les plus petits.

Les conseillers municipaux ont servi l'apéritif offert par la commune et chacun a pu se restaurer auprès des divers stands proposant mets salés et sucrés préparés par les diverses associations villageoises que nous remercions chaleureusement : MAC, ABC, Cartiminois et Cartigny Events. La soirée s'est terminée en dansant sur des rythmes endiablés avec DJ Billonic's.

CULTURE, SPORTS ET LOISIRS

Genève-Servette Hockey Club

Nous avons une nouvelle fois mis à disposition de la population 4 abonnements du GSHC pour assister aux matchs de championnat pour la saison 2015-2016.

Chéquier culture

La commune est partenaire du chéquier culture. Ce chéquier mis en place par le département de la culture et du sport de la Ville-de-Genève, permet aux personnes de 21 à 64 ans qui ne bénéficient pas de réductions de tarif (jeunes, étudiants, AVS, chômeurs) de profiter de l'abondante offre culturelle à Genève.

Bibliothèque

La bibliothèque communale est ouverte à tous les habitants. Les enseignants collaborent avec la bibliothécaire qui accueille régulièrement leurs élèves pour leur faire découvrir le monde des livres en groupes partiels.

Elle bénéficie d'un abonnement de prêt auprès de Bibliomedia, ce qui lui permet de renouveler son stock deux fois par ans à raison de 300 livres par semestre.

Association de la bibliothèque (ABC)

L'Association de la bibliothèque de Cartigny poursuit ses activités et organise régulièrement des manifestations autour du livre ainsi que des contes pour enfants.

Le 21 mai elle a organisé une Foire aux livres sur la petite Plaine.

Nous remercions vivement le comité en place pour leur engagement tout au long de l'année.

Fête nationale

Le 1^{er} août, la fête nationale a été célébrée sous le signe celtique sur le site des Roches. Le pacte a été lu par Pierre-Alain Pignat, conseiller municipal suivi par l'allocution de Mme le Maire. Un petit chœur improvisé a entamé le cantique et l'hymne national.

Le club Ulysse tir à l'arc a fait partager sa passion aux petits et grands et a allumé le feu de joie en tirant les flèches enflammées dans la construction de bois. Vu la sécheresse et la recommandation des autorités cantonales, l'exécutif a pris la décision de ne pas tirer les feux d'artifices.

La soirée s'est poursuivie par les grillades préparées par la compagnie des sapeurs-pompiers, la soupe aux légumes et les délicieuses pâtisseries confectionnées par Laurence Cogne et son équipe. Un grand merci à la compagnie des sapeurs-pompiers pour l'organisation de cette belle fête.

Les Failles

Les Failles ont été brûlées le premier dimanche de carême soit le 14 février sur le terrain communal au chemin des Roches.

Elles sont confectionnées avec l'aide des familles Wiblé et Gribi ainsi que le groupe du costume genevois de la champagne le samedi devant la salle communale.

Conférence-débat

Le 25 février, à la salle communale, vous avez été nombreux à participer à la conférence-débat sur le thème « Le Moulin-de-Vert, richesses et fragilités - Qu'en est-il de ce joyau reconnu d'importance nationale ».

MM. Bertrand Von Arx, Pierre Baumgart, Pierre Hainard, Sébastien Miazza, d'éminents spécialistes de la nature étaient présents et ont pu débattre sous le guide d'un modérateur, M. Valentin Emery, journaliste.

Théâtre

Du 13 au 30 avril la troupe du Trabli a présenté la pièce « Rêver peut-être » de Jean-Claude Grumberg, mise en scène par Michel Favre pour le plaisir de tous ceux qui sont venus la voir.

Gérard B. comédien, passe la plupart de son temps à dormir. Il ne sait pas toujours s'il dort ou s'il est éveillé. C'est le point de départ de nombreuses aventures qui tendent vers le burlesque.

Il répète le rôle d'Hamlet de Shakespeare. Il est traduit en justice parce qu'il commet, dans ses rêves, des meurtres. Il est même suspecté d'inhumanité parce qu'il n'en éprouve aucun remord. Son avocat lui demande de produire des rêves positifs ou au moins de pleurer devant le notaire pour garder une trace d'un point de vue pénal.

Spectacle musical « Tonton Tatoo »

Les 5 et 6 mars, nous avons eu le plaisir d'assister au très beau spectacle « Tonton Tatoo » Il s'agit d'une œuvre collective, théâtrale et musicale, réalisée par cinq jeunes cartiginois, la comédienne Mariam Sintado et une musicienne, Georgette Gribi, cartiginoise. C'est cette dernière qui a produit et écrit la pièce, secondée d'adolescents motivés à l'idée de nous présenter un moment d'une grande fraîcheur et emplie de poésie.

Terraferma

Le 26 mai, à la salle communale, nous avons invité les habitants à la projection du film « Terraferma » d'Emanuele Crialesse. Ce film, sorti en 2012, se questionne sur l'attitude à adopter par des familles de pêcheurs d'une petite île au large de la Sicile lorsque des clandestins africains y arrivent et ce, malgré l'interdiction des autorités locales. Le visionnement du film a été présenté et ensuite complété par les interventions de Mesdames Rosita Fibbi et Georgette Gribi, habitantes de Cartigny.

Chœur d'hommes de Cartigny

Le Cœur d'hommes, sous la direction de Sylviane Baillif Beux, a organisé son traditionnel concert annuel à la salle communale le 10 juin avec la participation de Michel Tirabosco, joueur soliste de flûte de pan, dont le talent est impressionnant.

Tournoi de Foot des élus

Le 11 juin 2016, nous avons eu l'honneur d'organiser le traditionnel tournoi de foot des Elus du Canton de Genève, Cartigny ayant été vainqueur de l'édition 2015. Nous avons accueilli huit équipes qui se sont affrontées dans la bonne humeur mais sous une pluie battante. La Ville de Genève a remporté la victoire et devra organiser le tournoi en 2017.

Vernissage de l'Espace Gallay

Ce fut un très beau moment, l'inauguration de l'Espace Gallay le 5 octobre dans la maison communale, un magnifique espace novateur de créations artistiques. Une nouvelle association communale de 16 artistes de Cartigny a vu le jour en 2016 dont la mission consiste à gérer et planifier les expositions individuelles ou collectives.

L'exposition collective des artistes a duré du 7 au 16 octobre.

Rappelons aussi que M. Eric Wuarin, peintre artiste, a exposé ses œuvres du 7 au 23 avril.

Marché artisanal

Le Patch'Club de Cartigny a organisé son traditionnel et convivial marché artisanal les 12 et 13 novembre à la salle communale. Une animation musicale ainsi qu'un stand maquillage pour enfants ont réjoui petits et grands.

DK Danse

Les 24, 25 et 26 novembre, nous avons accueilli la troupe de cabaret DK Danse qui nous a présenté « Welcome to the Show », un spectacle de chant, danse et théâtre.

Cartigny Events

Cette association très active a organisé plusieurs événements, à savoir :

- Projection d'un film en plein air le samedi 27 août
- Vide Dressing le samedi 15 octobre
- Les fenêtres du Calendrier de l'Avent durant tout le mois de décembre
- Décoration du sapin de Noël près de la fontaine de la poste le mardi 6 décembre
- Fête de l'Escalade des enfants le vendredi 9 décembre

SOCIAL, SANTE, JEUNESSE

Sortie des aînés

Le 25 mai, par un beau temps printanier, nous avons emmené nos aînés à Gingins sur Nyon pour une visite guidée du Musée romand de la machine agricole. La halte pour la pause-café à l'Auberge Port Gitana à Bellevue au bord du Lac a été très appréciée et nous avons pu profiter d'une vue splendide depuis la terrasse. Le repas a été servi sur place au « Moulin de Chiblins » avant que la journée se soit terminée par un goûter au Café de Cartigny.

Sortie aux Automnales

Pour la quatrième fois consécutive, Palexpo propose aux communes genevoises une sortie aux Automnales destinée aux aînés. C'est ainsi qu'une dizaine de cartignois a visité la Foire à Palexpo pendant toute une journée, soit le mardi 15 novembre. Un programme divertissant avec repas leur a été offert par la commune.

Repas des aînés

Pour la première fois, le repas des aînés ne s'est pas fait sous le signe de la Fête de l'Escalade. Pour des questions d'organisation, cet événement a été avancé et c'est donc le samedi 19 novembre que nos aînés ont eu le plaisir de partager un repas dont les entrées et les desserts étaient préparés, comme d'habitude, par les membres du Conseil municipal et l'exécutif. Le plat principal a été cuisiné sur place par un traiteur local, « La Pintade qui glousse ». Daniel Juillerat, humoriste et magicien, nous a présenté un magnifique spectacle. La petite touche originale de cette journée a été de venir tous munis d'un couvre-chef. Cela a été un succès ! Les idées de thèmes pour le repas de l'année prochaine sont lancées.

Aide humanitaire et sociale

Des dons ont été versés en faveur de diverses associations d'œuvres sociales genevoises et suisses pour un montant total de 5'000 F.

En plus, un don de 3'000 F (coup de cœur) a été versé à « Stop Suicide » association qui est venue présenter ses diverses activités aux membres de la commission sociale.

Rappelons que la commune était membre de l'association des communes de la Champagne pour une aide au centre de formation à Pô au Burkina Faso depuis 1987. Elle a résilié son

adhésion au 31 décembre 2013 suite à une décision du Conseil municipal. La commune a diminué graduellement la subvention annuelle de 6000 F. En 2016, elle a encore payé 2'000 F pour arriver à 0 F en 2018.

Une participation financière est versée aux colonies et camps de vacances fréquentés par les enfants de la commune durant toutes les vacances scolaires, cela à hauteur de 10 F par enfant par jour.

Jardin d'enfants

Durant l'année scolaire, notre jardin d'enfants « les Cartiminois » a accueilli une vingtaine d'enfants de la commune et de la Champagne.

La subvention allouée par la commune est de 22'000 F. Nous remercions chaleureusement les jardinières Mmes Anne Schneider, Carole Jaunin et Jessica Lecoultre pour la préparation des enfants à l'entrée à l'école obligatoire ainsi que le Président, M. Samuel Vieli et le comptable, M. Alastair Craig pour le suivi administratif que cela implique.

Midi à Cartigny (MAC)

Rappelons que cette association a fêté ses quinze ans. Autrefois uniquement active comme cantine scolaire pour l'accueil et la restauration des enfants de l'école du village dès 11h30 jusqu'à la reprise des cours l'après-midi, elle propose également un accueil après l'école jusqu'à 18h assuré par trois animateurs. Un nouveau président et trésorier ont été élus au sein du MAC. Nous remercions vivement MM. Stefan Ettlin et Patrick Horner ainsi que les membres du comité pour leur engagement.

La subvention annuelle allouée à cette association s'élève à 41'788 F.

Centre d'action sociale de l'Hospice général

Notre commune fait partie du groupement intercommunal des centres d'action sociale et de santé dont, pour notre région, l'administration se situe à Bernex.

Tous les citoyens ayant besoin d'aide pour des démarches administratives, de soutien pour des problèmes sociaux ou de santé, d'aides financières, peuvent s'adresser confidentiellement à l'antenne du CASS à Bernex Tél. 022 420 40 00.

Le Couffin

L'association intercommunale pour l'accueil familial de jour "Le Couffin" est une association sans but lucratif et reconnue d'utilité publique.

Elle est subventionnée par les communes de Aire-la-Ville, Avully, Avusy, Bernex, Cartigny, Chancy, Laconnex et Soral.

L'association informe sur toutes les possibilités d'accueil concernant le jeune enfant sur la région de la Champagne genevoise et la commune de Bernex.

Elle renseigne les habitants sur les disponibilités, les tarifs, les horaires et les conditions concernant les modes de garde suivants :

- Service baby-sitting
- Accueillantes familiales
- Dépannage durant les vacances scolaires

Ce service s'adresse particulièrement aux familles domiciliées sur ces communes et/ou aux parents qui y travaillent. Il informe également les personnes intéressées à accueillir des enfants sur les différentes solutions possibles. Il leur fournit l'aide administrative nécessaire ainsi que beaucoup d'autres prestations.

La subvention allouée par la commune est de 4'225 F pour les frais de fonctionnement et les prestations de la coordinatrice.

Le Couffin, route d'Avully 33, 1237 Avully Tél. 022 756 09 91
E-mail : stornay@lecouffin.ch Site internet : www.lecouffin.ch

Places de crèche

Notre commune loue trois places de crèche auprès de la Fondation de la Petite-enfance de la commune de Confignon. Toutefois, en 2016, vu la politique de la commune de Confignon visant à reprendre graduellement des places de crèche pour ses propres besoins, nous avons malheureusement dû céder une demi place.

Cap Emploi - Insertion professionnelle pour jeunes

Initié en septembre 2011 par les communes d'Aire-la-Ville, Avully, Bernex, Cartigny, Chancy, Confignon, Laconnex et Soral, Cap Emploi présente un bilan très positif à fin 2016.

Le dispositif d'insertion offre un lieu d'accueil pour tous les jeunes ayant besoin d'un accompagnement dans leur projet professionnel. Il propose un ensemble de prestations destinées à favoriser l'entrée dans le monde du travail ou pour débiter une formation. En 2016, Cap Emploi a commencé le démarchage auprès des entreprises de la région Champagne pour augmenter le nombre de places de stages et d'apprentissage.

En 2016, Cap Emploi représente :

- 96 dossiers traités dont 69 nouvelles inscriptions
- 87% d'insertion de jeunes en formation ou en emploi
- 1084 entretiens de suivi
- 1421 jours de stages en mairies ou en entreprises.
- 247 heures d'ateliers de remise à niveau
- 2 postes de conseillères en insertion pour un taux d'activité de 140 %.

La commune a accueilli 1 stagiaire en 2016 pendant plusieurs semaines.

Jobs d'été

Cette année encore, la commune a engagé une dizaine de jeunes âgés de 15 à 18 ans pour effectuer un travail d'été d'une ou deux semaines pendant les vacances scolaires. Ils ont collaboré avec le concierge et le cantonnier pour effectuer divers travaux de nettoyage à l'école et d'entretien de l'espace vert.

Carti-Globe

Nouvelle édition du Carti-Globe les 23 et 24 septembre 2016. Organisé par la Jeunesse de Cartigny, société forte de 42 membres, cet événement nous a permis de découvrir des groupes musicaux de la région tous plus talentueux les uns que les autres. L'aspect davantage culturel de cette manifestation est à relever et les jeunes peuvent s'en féliciter. La mise en œuvre d'une telle fête nécessite de nombreuses compétences organisationnelles notamment du point de vue de la sécurité et de la prévention contre l'abus d'alcool. Le défi a été relevé.

Local des jeunes

Le bail du local des jeunes situé dans l'ancien hangar des pompes étant arrivé à échéance, la commune a fourni un nouveau lieu de rencontre dans les sous-sols de la salle communale. Il s'agit d'un local certes plus petit mais qui sera certainement rendu très convivial par ses occupants.

La convention signée entre la FASe (Fondation genevoise pour l'animation socioculturelle) et les communes de la Champagne pour la gestion accompagnée des locaux mis à disposition des jeunes de ces communes rencontre beaucoup de succès.

A Cartigny, malgré parfois quelques petits ajustements, nous pouvons dire que les choses se passent bien. Les occupants du lieu semblent très satisfaits. Rappelons que les travailleurs sociaux hors murs (TSHM) ne travaillent pas que pour notre seule commune. Il s'agit de deux personnes qui tournent dans les communes de la Champagne.

Subvention TPG

La commune offre depuis plusieurs années une subvention de 100 F pour l'achat d'un abonnement annuel TPG. Cette offre s'adresse exclusivement aux élèves de 9^{ème}, 10^{ème} et 11^{ème} année fréquentant le cycle d'orientation ou toute autre école privée.

AGRICULTURE, AMENAGEMENT, ENVIRONNEMENT ET ASSAINISSEMENT

Traitement des déchets

Le taux de recyclage en 2016 pour Cartigny se situe à 61,8 %. Nous arrivons en quatrième position des communes genevoises et félicitons les habitants pour leur contribution et les efforts fournis pour trier les déchets. Nous encourageons tous les cartiginois à continuer dans cette voie et à utiliser les différents Ecopoints.

Nous rappelons qu'il ne faut pas déposer de déchets en dehors des containers et que les cartons, avant d'être introduits dans les containers, doivent être impérativement pliés afin qu'ils n'obstruent pas le conduit et empêchent le dépôt des papiers.

Campagne de sensibilisation pour le tri des déchets

Le 12 septembre 2016, sur la petite Plaine, nous avons organisé, en partenariat avec Serbeco SA, un stand d'information et des animations sur les biodéchets autour de l'opération de la « P'tite poubelle verte » campagne cantonale en faveur du tri des déchets de cuisine. Plus de 200 bacs aérés novateurs ont été distribués à la population qui s'est déplacé en grand nombre. Les déchets de cuisine représentent le tiers des ordures ménagères incinérées à l'usine des Cheneviers. Composés principalement d'eau, ils brûlent très mal et c'est un non-sens de les incinérer. C'est pourquoi leur valorisation constitue une priorité du plan cantonal de gestion des déchets afin d'atteindre un taux de recyclage de 50 %.

Renaturation du site de l'ancienne gravière à La Petite-Grave

Pro Natura a racheté le site de l'ancienne gravière de La Petite-Grave en 2009 et a entrepris et financé la démolition des infrastructures industrielles en 2014. L'énorme travail entamé a continué pendant toute l'année avec les travaux de renaturation du site pour à terme rendre à la nature un milieu de très haute qualité écologique et à l'agriculture un terrain conforme à son affectation.

Moulin-de-Vert

Le DETA (Direction générale de l'agriculture et de la nature) a entrepris des travaux ciblés de revitalisation dans la réserve du Moulin-de-Vert. Ouverture de zones forestières et création de mares pour les amphibiens, abaissement de l'une des îles sur l'étang Hainard pour favoriser les espèces pionnières, création d'un ouvrage de régulation des eaux sur l'étang ouest pour limiter les effets des écarts quotidiens du niveau du Rhône. Ces travaux visent à améliorer la qualité biologique des étangs conformément aux objectifs du plan de gestion de la réserve. Ces mesures contribuent à la préservation des valeurs naturelles du Moulin-de-Vert, un bastion pour la biodiversité du canton de Genève.

ROUTES, EMBLEMES COMMUNAUX ET TRAITEMENT DES DECHETS

Routes communales

- Un contrat a été conclu avec les bureaux d'ingénieurs Cera et Urbaplan SA afin d'étudier les possibilités pour diminuer et ralentir le trafic sur l'ensemble de la commune ainsi que pour réaliser les travaux de PGEE et mise en séparatif de l'évacuation des eaux usées et des eaux de pluie. Ils travaillent en étroite collaboration avec la commission des routes, l'exécutif et le technicien communal.

En avril 2016, en accord avec la commune de Bernex et la Direction générale de la mobilité, une interdiction d'obliquer à gauche depuis la route de Chancy sur la route du Pontet a été mise en place ainsi qu'une réduction de la vitesse à 60 km/h sur la route de Chancy dans les deux sens, entre le chemin de Merley et le chemin de Corby. Ces mesures à l'essai pour une année permettront de sécuriser l'accès au hameau de la Petite-Grave ainsi qu'à l'entreprise Gally.

Une mesure à l'essai a également été mise en place sur la route du Moulin-de-la-Ratte interdisant d'obliquer à gauche sur la route de Vorpillaz entre 16h00 et 19h00 à l'exception des riverains

- Des travaux de réfection ont eu lieu sur la route de Vorpillaz ainsi que sur le chemin de l'Etang
- Des travaux ont été réalisés sur le chemin du Moulin-de-Vert pour remplacer deux caniveaux en bois en très mauvais états ainsi que le remplacement d'une buse de ruisseau qui s'était affaissée.
- Petits travaux de réparations des routes communales (nids de poule, fissures, affaissement, etc.)
- Pose de prise SIDOS sur la Fontaine à l'angle du chemin des Prés-de-Bonne et de la rue des Trois Fontaines pour les décorations de Noël.

Déchetteries

- Remplacement de toutes les goulottes de la déchetterie principale du cimetière notamment avec la pose du nouveau terrier déchet de cuisine en parallèle à la campagne de la « P'tite poubelle verte »
- Lavage des containers
- Remplacement des autocollants signalétiques

Espaces verts

- Aménagement florales des quatre caissons aux abords de l'école
- Entretien et réparations de nos espaces de jeux
- Abattage d'un marronnier au chemin de Tré-la-Villa
- Entretien du mobilier urbain
- Aménagement intérieur du véhicule communal
- Achat de deux tentes 4,5m x 3m
- Achat d'un bras de coupe pour la taille des haies
- Achat de deux vélos pour nos employés communaux
- Réfection de la fontaine de l'école

BATIMENTS

En 2016, la commune en étroite collaboration avec le bureau d'architecte BARU SA, a poursuivi un audit complet de ses bâtiments afin d'établir un constat d'ensemble de l'état du patrimoine que cela soit financier ou administratif. Nous avons travaillé sur la mise en conformité de certains de nos bâtiments, pour d'autres nous avons étudié la possibilité de rénover et/ou de moderniser leur structure d'accueil et d'améliorer leur confort et enfin sur d'autres nous avons réfléchi sur l'optimisation de leurs parcelles (création de logement et/ou locaux supplémentaires).

Nous avons également entrepris un suivi énergétique pour lequel le bureau d'ingénieur Energy Management SA a été mandaté. Notre service technique a procédé à des relevés hebdomadaires des consommations en chauffage, en électricité et en eau de tous nos bâtiments afin d'identifier certaines anomalies, comme par exemple un surplus de consommation de chauffage dû à une mauvaise isolation, un robinet d'eau laissé ouvert ou une lumière pas éteinte (consommations inhabituelles).

Ce suivi est un complément idéal de l'audit architectural complet de nos bâtiments.

Patrimoine administratif

Mairie

- Pose d'une main courante sur les deux montées d'escalier
- Fabrication de trois armoires sur roulettes pour l'administration
- Création d'un ouvrant vitré au deuxième étage pour la maintenance de la climatisation
- Ponçage et remise en état de l'ancienne porte de grange

Ecole

- Remise à neuf de la peinture du terrain de basket
- Achat d'un pont roulant
- Remise à neuf du terrain de football synthétique
- Remplacement de 20 pupitres et chaises
- Changement de tous les haut-parleurs

Ancienne école

- Changement de la robinetterie du lavabo au jardin d'enfants

Voirie/Pompier/CABC

- Réparation de fissures sur les murs au sous-sol de la chaufferie

Salle communale/Abris PC

- Changement des bondes de fond et des siphons aux WC
- Pose de panneaux acoustiques au plafond de la zone buvette
- Pose d'un rail et mise en place de nouvelles lampes dans la zone buvette
- Pose d'un bandeau lumineux en LED sous le couvert extérieur
- Ponçage et vitrification du parquet de la grande salle et du foyer

Patrimoine financier

Bâtiment Trabli 34 Café de Cartigny et appartements

- Augmentation de la puissance électrique
- Réparations diverses

Bâtiment Trois-Fontaines 12

- Réparations diverses

Bâtiment Pré-de-la-Reine 26 lieu-dit « La Causette »

- Réfection du parking côté Jura
- Pose d'un store pour la terrasse du Tea-room
- Réparations diverses

Appartement Bergerie 18

- Réparations diverses

Tout au long de l'année, de nombreux locaux communaux sont loués ou mis à disposition des sociétés ou des habitants pour organiser des fêtes privées ou des manifestations villageoises.

La salle communale, la salle de gymnastique, et divers autres locaux sont régulièrement loués aux sociétés et habitants de la commune.

Pour l'année 2016, le produit total des locations s'élève à 35'745.40 F et permet de couvrir une partie des charges liées à ces locations.

FINANCES ET IMPOTS

Lors de sa séance du 15 mai 2017, le Conseil municipal a approuvé les comptes 2016 de notre commune.

Le compte de fonctionnement présente un montant de 3'343'957.37 F aux charges et de 3'344'837.53 F aux revenus, l'excédent de revenus s'élevant à 430.16 F.

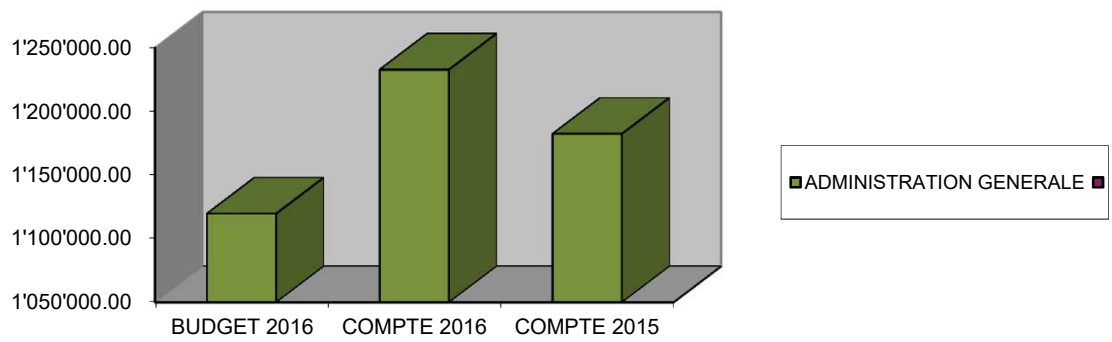
Les crédits budgétaires supplémentaires se montent à 445'071.05 F et sont couverts par les plus-values enregistrées aux revenus ainsi que par les économies réalisées sur d'autres rubriques de charges et par la fortune nette.

COMMUNE DE CARTIGNY

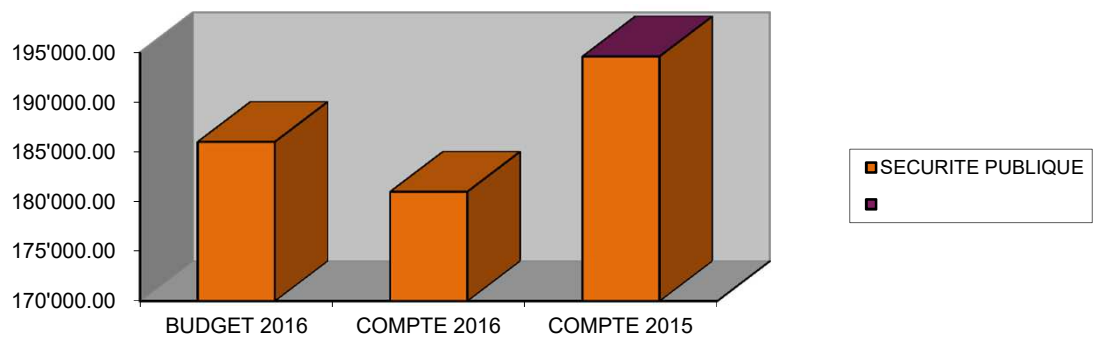
		BUDGET 2016	COMPTE 2016	COMPTE 2015
ADMINISTRATION GENERALE		1'119'630.00	1'232'866.96	1'182'411.69
		BUDGET 2016	COMPTE 2016	COMPTE 2015
SECURITE PUBLIQUE		186'005.00	180'996.97	194'590.05
		BUDGET 2016	COMPTE 2016	COMPTE 2015
ENSEIGNEMENT ET FORMATION		371'402.00	382'826.21	344'066.20
		BUDGET 2016	COMPTE 2016	COMPTE 2015
CULTURE ET LOISIRS		143'541.00	158'180.61	185'183.18
		BUDGET 2016	COMPTE 2016	COMPTE 2015
PREVOYANCE SOCIALE		247'965.00	283'033.29	274'831.47
		BUDGET 2016	COMPTE 2016	COMPTE 2015
TRAFIC		293'471.00	265'072.02	321'749.78
		BUDGET 2016	COMPTE 2016	COMPTE 2015
PROTECTION & AMENAG. ENVIR.		255'291.00	275'136.24	232'697.31

			FR.	%
ADMINISTRATION GENERALE	1		1'232'866.96	47.45
SECURITE PUBLIQUE	2		180'996.97	6.52
ENSEIGNEMENT ET FORMATION	3		382'826.21	13.78
CULTURE ET LOISIRS	4		158'180.61	5.69
PREVOYANCE SOCIALE	5		283'033.29	10.19
TRAFIC	6		265'072.02	9.54
PROTECTION & AMENAG.ENVIR.	7		275'136.24	9.90
TOTAL			2'778'112.30	100.00

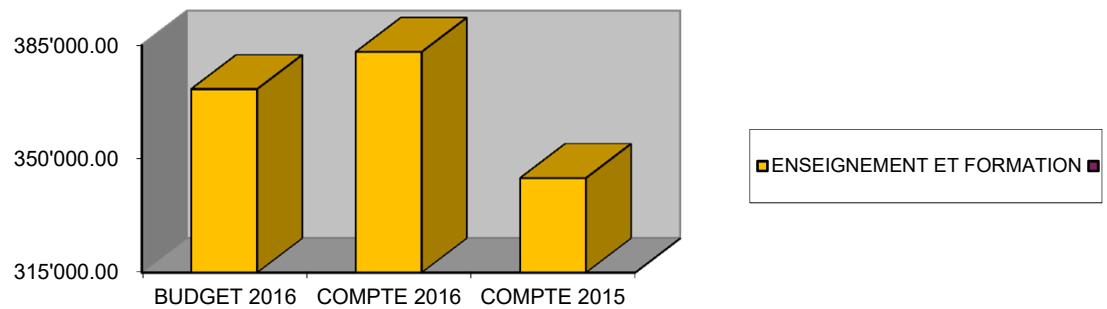
COMMUNE DE CARTIGNY -- ADMINISTRATION GENERALE



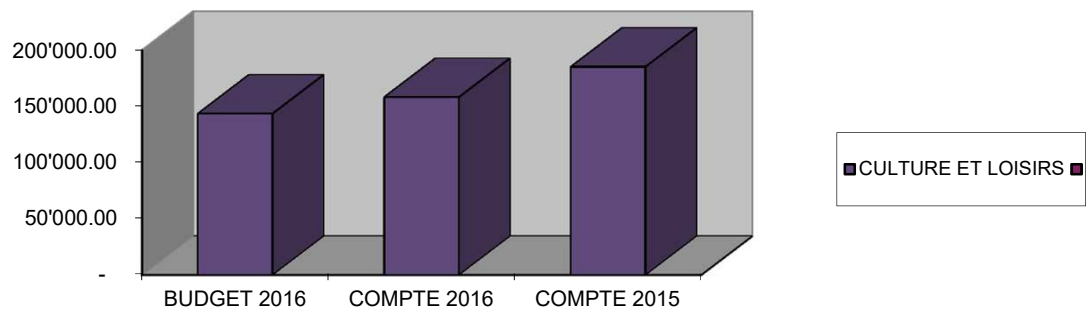
COMMUNE DE CARTIGNY - SECURITE PUBLIQUE



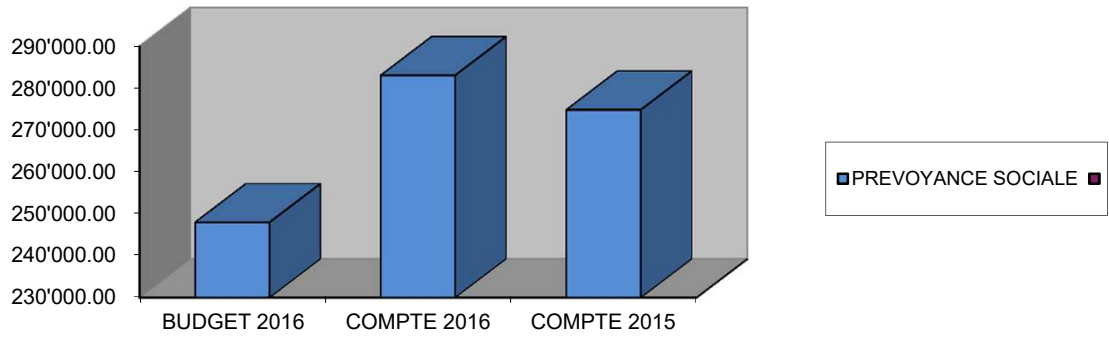
COMMUNE DE CARTIGNY - ENSEIGNEMENT ET FORMATION



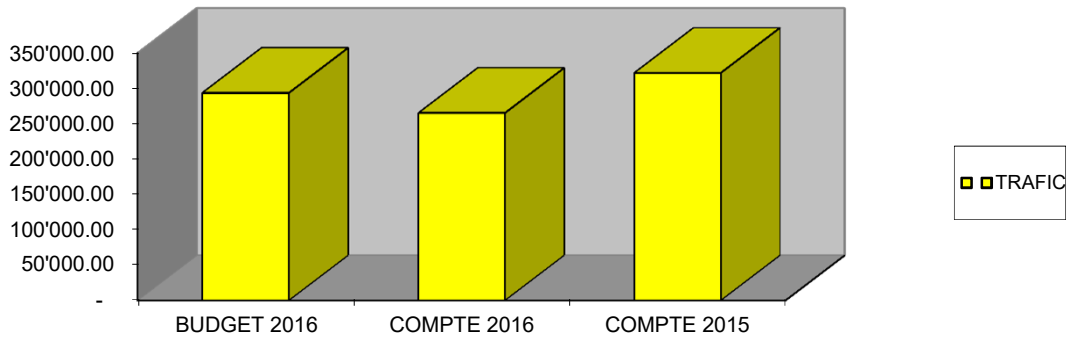
COMMUNE DE CARTIGNY - CULTURE ET LOISIRS



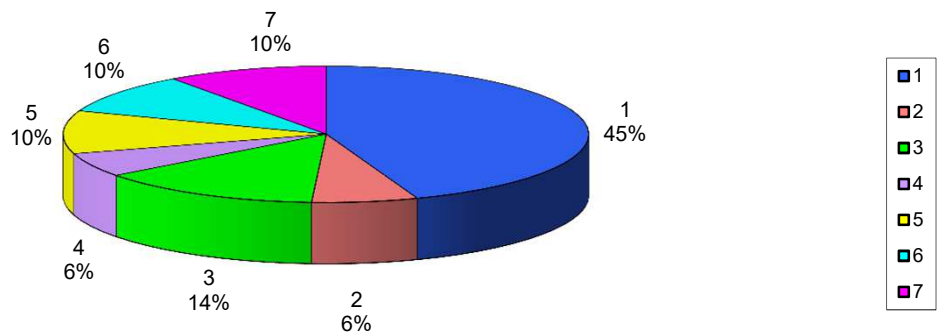
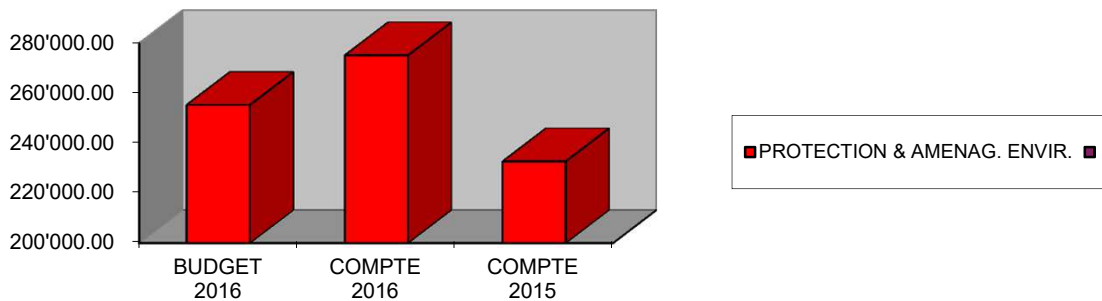
COMMUNE DE CARTIGNY - PREVOYANCE SOCIALE



COMMUNE DE CARTIGNY - TRAFIC



COMMUNE DE CARTIGNY - PROTECTION & AMENAGEMENT ENVIRONNEMENT



- 1.Administration générale
- 2.Sécurité publique
- 3.Enseignement et formation
- 4.Culture et loisirs
- 5.Prévoyance sociale

- 6.Trafic
- 7.Protection & aménagement de l'environnement

Comptes	Désignation	Solde Initial	Total Débit	Total Crédit	Solde
1	ACTIF	18,377,561.05	10,524,285.69	10,844,617.12	18,057,229.62
10	DISPONIBILITÉS	981,981.20	4,394,192.92	4,291,015.96	1,085,158.16
100	CAISSE	1,714.45	26,661.15	27,527.10	848.50
05.00.100.00	Administration générale	1,114.45	26,661.15	27,527.10	248.50
05.00.100.10	Administration générale	300.00	0.00	0.00	300.00
05.00.100.20	Administration générale	300.00	0.00	0.00	300.00
101	CHÈQUES POSTAUX	615,230.68	2,872,485.18	3,164,647.94	323,067.92
05.00.101.00	Administration générale	615,230.68	2,872,485.18	3,164,647.94	323,067.92
102	BANQUES	210,990.74	618,861.10	547,921.52	281,930.32
05.00.102.00	Administration générale	8,838.90	10,000.00	4,819.62	14,019.28
05.00.102.10	Administration générale	202,151.84	608,861.10	543,101.90	267,911.04
103	COMPTE DE DÉPÔT	154,045.33	325,514.79	498.70	479,061.42
05.00.103.00	Administration générale	154,045.33	325,514.79	498.70	479,061.42
109	COMPTE DE VIREMENT	0.00	550,670.70	550,420.70	250.00
05.00.109.00	Administration générale	0.00	550,420.70	550,420.70	0.00
05.00.109.02	Administration générale	0.00	250.00	0.00	250.00
11	AVOIRS	1,954,362.81	5,933,952.21	5,935,835.36	1,952,479.66
111	COMPTES COURANTS	189,508.37	3,271,909.56	3,073,751.10	387,666.83
05.00.111.00	Administration générale	0.00	2,898,954.51	2,898,954.51	0.00
111.01	DTP c/c taxes d'équipement	42,283.85	201,882.45	5,306.47	238,859.83

Comptes	Désignation	Solde Initial	Total Débit	Total Crédit	Solde
05.00.111.01	Administration générale	9,295.85	150,000.00	3,750.00	155,545.85
08.00.111.01	Immeubles du patrimoine admin.	32,988.00	51,882.45	1,556.47	83,313.98
111.02	DTP c/c Contributions d'écoulement	5,561.10	0.00	0.00	5,561.10
71.00.111.02	Protection des eaux	5,561.10	0.00	0.00	5,561.10
111.03	DJPS c/c contr. de remplacement	54,879.20	0.00	0.00	54,879.20
16.00.111.03	Protection civile	54,879.20	0.00	0.00	54,879.20
111.05	C/C Régie Grange Trois Fontaines	17,659.30	44,081.30	45,541.05	16,199.55
95.00.111.05	Immeuble du patrimoine financier	17,659.30	44,081.30	45,541.05	16,199.55
111.06	C/C Régie Grange Rue de Trabili 34	42,095.67	80,847.15	80,676.22	42,266.60
95.00.111.06	Immeuble du patrimoine financier	42,095.67	80,847.15	80,676.22	42,266.60
111.07	C/C Régie Grange 18 Bergerie	9,783.00	22,733.20	18,974.40	13,541.80
95.00.111.07	Immeuble du patrimoine financier	9,783.00	22,733.20	18,974.40	13,541.80
111.08	C/C Régie Grange Pré-de-la-Reine	17,246.25	23,410.95	24,298.45	16,358.75
95.00.111.08	Immeuble du patrimoine financier	17,246.25	23,410.95	24,298.45	16,358.75
112	IMPÔTS À ENCAISSER	1,658,787.04	2,593,302.24	2,741,315.06	1,510,774.22
90.00.112.01	Impôts	1,657,201.28	2,519,299.39	2,696,334.36	1,480,166.31
90.00.112.02	Impôts	1,585.76	74,002.85	44,980.70	30,607.91
115	AUTRES DEBITEURS	40,455.80	45,309.25	55,157.60	30,607.45

Comptes	Désignation	Solde Initial	Total Débit	Total Crédit	Solde
115.00	Débiteurs -Général	29,425.15	13,176.80	40,926.95	1,675.00
05.00.115.00	Administration générale	0.00	13,176.80	11,501.80	1,675.00
54.00.115.00	Protection de la jeunesse	29,425.15	0.00	29,425.15	0.00
115.10	Paroisse protestante de la Champagne	0.00	20,000.00	3,200.00	16,800.00
05.00.115.10	Administration générale	0.00	20,000.00	3,200.00	16,800.00
115.80	Impôt anticipé à récupérer	11,030.65	12,132.45	11,030.65	12,132.45
05.00.115.80	Administration générale	11,030.65	12,132.45	11,030.65	12,132.45
118	COMPTE LIAISON ENTRE DEUX	65,611.60	23,431.16	65,611.60	23,431.16
05.00.118.00	Administration générale	65,611.60	23,431.16	65,611.60	23,431.16
12	PLACEMENTS	7,447,191.58	84,086.91	20,000.00	7,511,278.49
121	ACTIONS ET PARTS SOCIALES	100,028.00	0.00	0.00	100,028.00
94.00.121.00	Charges et revenus des capitaux	99,828.00	0.00	0.00	99,828.00
05.00.121.01	Administration générale	200.00	0.00	0.00	200.00
123	IMMEUBLES	7,347,163.58	84,086.91	20,000.00	7,411,250.49
95.00.123.03	Immeuble du patrimoine financier	698,565.95	0.00	0.00	698,565.95
95.00.123.05	Immeuble du patrimoine financier	30,000.00	0.00	0.00	30,000.00
95.00.123.06	Immeuble du patrimoine financier	34.00	0.00	0.00	34.00
95.00.123.07	Immeuble du patrimoine financier	1,924,551.54	84,086.91	0.00	2,008,638.45
95.00.123.08	Immeuble du patrimoine financier	742,805.10	0.00	20,000.00	722,805.10
95.00.123.09	Immeuble du patrimoine financier	21,896.00	0.00	0.00	21,896.00
95.00.123.10	Immeuble du patrimoine financier	1.00	0.00	0.00	1.00
95.00.123.11	Immeuble du patrimoine financier	1,249,982.80	0.00	0.00	1,249,982.80
95.00.123.12	Immeuble du patrimoine financier	22,000.00	0.00	0.00	22,000.00

Comptes	Désignation	Solde Initial	Total Débit	Total Crédit	Solde
95.00.123.13	Immeuble du patrimoine financier	2,657,327.19	0.00	0.00	2,657,327.19
13	ACTIFS TRANSITOIRES	8,592.80	40,671.65	8,592.80	40,671.65
131	LOYERS	4,420.00	30,242.55	4,420.00	30,242.55
08.00.131.10	Immeubles du patrimoine admin.	570.00	570.00	570.00	570.00
95.00.131.10	Immeuble du patrimoine financier	3,850.00	29,672.55	3,850.00	29,672.55
132	ASSURANCES	900.60	2,193.15	900.60	2,193.15
05.00.132.00	Administration générale	900.60	2,193.15	900.60	2,193.15
139	AUTRES COMPTES TRANSITOIRES	3,272.20	8,235.95	3,272.20	8,235.95
05.00.139.00	Administration générale	3,272.20	8,235.95	3,272.20	8,235.95
14	INVESTISSEMENTS	6,192,482.66	71,382.00	589,173.00	5,674,691.66
140	TERRAINS NON BÂTIS	83,139.92	0.00	27,711.00	55,428.92
33.00.140.00	Parcs et promenades	1.00	0.00	0.00	1.00
35.00.140.00	Aménag.Place de jeu Petite Plaine	83,138.92	0.00	27,711.00	55,427.92
141	OUVRAGES DE GÉNIE CIVIL	1,003,263.51	71,382.00	140,302.00	934,343.51
141.00	Ouvrages Génie Civil -Général	890,022.31	71,382.00	132,752.00	828,652.31
62.01.141.00	Chemin Bois-de-Saint-Victor	1.00	0.00	0.00	1.00
62.02.141.00	Aménag.routier Petite-Grave 1	1.00	0.00	0.00	1.00
62.03.141.00	Aménag.routier Petite-Grave 2	1.00	0.00	0.00	1.00
62.04.141.00	Rénovation route des Curés	1.00	0.00	0.00	1.00
62.05.141.00	Mise en souterrain rue du Temple	1.00	0.00	0.00	1.00
62.06.141.00	Modération trafic 1er étape 2008	97,210.35	0.00	32,404.00	64,806.35
62.07.141.00	Modération de trafic 2ème étape	204,546.66	0.00	51,137.00	153,409.66

Comptes	Désignation	Solde Initial	Total Débit	Total Crédit	Solde
62.08.141.00	Aménagement routier 3ème étape	149,994.75	0.00	25,000.00	124,994.75
62.09.141.00	Aménagement ch. Tré-la-Villa	173,405.70	0.00	12,390.00	161,015.70
71.01.141.00	Collecteur A-B-C	1.00	0.00	0.00	1.00
71.02.141.00	Mise en séparatif PGEE	0.00	71,382.00	0.00	71,382.00
71.03.141.00	Assainissement de la Pt-Grave	1.00	0.00	0.00	1.00
71.04.141.00	Step du Nant d'Avril	1.00	0.00	0.00	1.00
71.05.141.00	Canalisation du Pré-de-la-Reine	1.00	0.00	0.00	1.00
71.06.141.00	Collecteur Aire-la-Ville	1.00	0.00	0.00	1.00
71.07.141.00	Canalisations rue du Trabli	1.00	0.00	0.00	1.00
71.08.141.00	Assain.canal.égout Roches & Temple	184,247.85	0.00	8,486.00	175,761.85
71.09.141.00	Ref.canalisation Bois St-Vic+Croix	80,605.00	0.00	3,335.00	77,270.00
72.00.141.00	Conteneurs "Eco-Point"	1.00	0.00	0.00	1.00
141.01	Chemin Bois-de-Saint-Victor	113,240.20	0.00	7,550.00	105,690.20
62.09.141.01	Aménagement Bois-de-Saint.Victor 2	113,240.20	0.00	7,550.00	105,690.20
141.02	Aménag.Routier Petite-Grave 1	1.00	0.00	0.00	1.00
71.02.141.02	Assainissement de Cartigny	1.00	0.00	0.00	1.00
143	TERRAINS BÂTIS	5,106,078.23	0.00	421,160.00	4,684,918.23
143.00	Terrains bâtis -Général	1,199,240.60	0.00	190,882.00	1,008,358.60
08.01.143.00	Salle communale	1.00	0.00	0.00	1.00
16.01.143.00	Abris PC Aire-La-Ville	1.00	0.00	0.00	1.00
21.07.143.00	Nouvelle école avec salle de gym	1,016,635.00	0.00	145,232.00	871,403.00
21.08.143.00	Toiture panneaux photovoltaïques	182,603.60	0.00	45,650.00	136,953.60
143.01	LOCAL DES SAPEURS POMPIER	996,804.29	0.00	45,308.00	951,496.29
14.02.143.01	LOCAL DES SAPEURS POMPIERS	996,804.29	0.00	45,308.00	951,496.29
143.02	Toitures panneaux photovoltaïques	45,000.00	0.00	15,000.00	30,000.00

Comptes	Désignation	Solde Initial	Total Débit	Total Crédit	Solde
14.02.143.02	Nouvelle hangar des pompiers	45,000.00	0.00	15,000.00	30,000.00
143.10	Etude Ferme Gally projet B	247,074.13	0.00	20,590.00	226,484.13
08.08.143.10	Transformation Voirie+frais étude	247,074.13	0.00	20,590.00	226,484.13
143.20	Ferme Gally	2,552,049.14	0.00	141,780.00	2,410,269.14
08.07.143.20	Ferme Gally projet B	2,552,049.14	0.00	141,780.00	2,410,269.14
143.30	Transformation appartement Ferme	65,910.07	0.00	7,600.00	58,310.07
08.07.143.30	Etude ferme Gally	65,910.07	0.00	7,600.00	58,310.07
146	MOBILIER MACHINES VÉHICULES	1.00	0.00	0.00	1.00
14.03.146.00	Véhicule des pompiers	1.00	0.00	0.00	1.00
15	PRÊTS PARTICIPATIONS	1,792,950.00	0.00	0.00	1,792,950.00
152	COMMUNES	500.00	0.00	0.00	500.00
94.00.152.01	Charges et revenus des capitaux	500.00	0.00	0.00	500.00
154	SOCIÉTÉS D'ÉCONOMIE MIXTE	1,792,450.00	0.00	0.00	1,792,450.00
94.00.154.00	Charges et revenus des capitaux	42,450.00	0.00	0.00	42,450.00
94.00.154.01	Charges et revenus des capitaux	1,200,000.00	0.00	0.00	1,200,000.00
94.00.154.02	Charges et revenus des capitaux	550,000.00	0.00	0.00	550,000.00
2	PASSIF	18,377,561.05	5,434,377.91	5,114,046.48	18,057,229.62
20	ENGAGEMENTS COURANTS	336,493.26	685,720.76	620,828.89	271,601.39

Comptes	Désignation	Solde Initial	Total Débit	Total Crédit	Solde
200	CRÉANCIERS	1,434.00	64,853.00	63,419.00	0.00
05.00.200.01	Administration générale	0.00	63,419.00	63,419.00	0.00
05.00.200.06	Administration générale	1,434.00	1,434.00	0.00	0.00
201	DÉPÔTS	2,200.00	0.00	0.00	2,200.00
08.00.201.00	Immeubles du patrimoine admin.	2,200.00	0.00	0.00	2,200.00
206	COMPTES COURANTS	0.00	273,802.00	273,802.00	0.00
05.00.206.00	Administration générale	0.00	8,584.30	8,584.30	0.00
05.00.206.01	Administration générale	0.00	70,930.70	70,930.70	0.00
05.00.206.03	Administration générale	0.00	22,324.85	22,324.85	0.00
05.00.206.04	Administration générale	0.00	87,203.25	87,203.25	0.00
05.00.206.05	Administration générale	0.00	2,284.75	2,284.75	0.00
05.00.206.06	Administration générale	0.00	72,742.55	72,742.55	0.00
05.00.206.08	Administration générale	0.00	8,626.00	8,626.00	0.00
05.00.206.09	Administration générale	0.00	1,105.60	1,105.60	0.00
208	COMPTE LIAISON ENTRE DEUX	331,951.51	331,951.51	269,401.39	269,401.39
05.00.208.00	Administration générale	331,951.51	331,951.51	269,401.39	269,401.39
209	AUTRES ENGAGEMENTS	907.75	15,114.25	14,206.50	0.00
05.00.209.00	Administration générale	907.75	15,114.25	14,206.50	0.00
22	DETTES À MOYEN ET LONG TERMES	6,502,538.95	369,869.05	0.00	6,132,669.90
221	RECONNAISSANCES DE DETTES	6,502,538.95	369,869.05	0.00	6,132,669.90
221.01	B.C.Ge A 3265.54.54	1,978,412.95	32,177.05	0.00	1,946,235.90
94.00.221.01	Charges et revenus des capitaux	300,000.00	0.00	0.00	300,000.00

Comptes	Désignation	Solde Initial	Total Débit	Total Crédit	Solde
95.00.221.01	Immeuble du patrimoine financier	1,678,412.95	32,177.05	0.00	1,646,235.90
221.03	BCGE POSTE N°5016.72.69	1,166,800.00	15,000.00	0.00	1,151,800.00
95.00.221.03	Immeuble du patrimoine financier	1,166,800.00	15,000.00	0.00	1,151,800.00
221.04	BCGe Prêt 5017.78.59 2.908% 10ans	240,000.00	85,000.00	0.00	155,000.00
21.00.221.04	Ecoles publiques	90,000.00	60,000.00	0.00	30,000.00
95.00.221.04	Immeuble du patrimoine financier	150,000.00	25,000.00	0.00	125,000.00
221.05	BCGE PRET 5024.07.31	150,000.00	0.00	0.00	150,000.00
62.00.221.05	Routes communales	150,000.00	0.00	0.00	150,000.00
221.12	BCG S 3299.06.01 CHF	310,000.00	50,000.00	0.00	260,000.00
08.00.221.12	Immeubles du patrimoine admin.	310,000.00	50,000.00	0.00	260,000.00
221.14	BCG 5026.10.91	2,469,634.00	0.00	0.00	2,469,634.00
08.00.221.14	Immeubles du patrimoine admin.	2,469,634.00	0.00	0.00	2,469,634.00
221.15	BCGE 5026.94.41	187,692.00	187,692.00	0.00	0.00
08.00.221.15	Immeubles du patrimoine admin.	187,692.00	187,692.00	0.00	0.00
23	ENGAGEMENTS ENVERS ENTITÉS	18,700.00	22,730.00	14,130.00	10,100.00
233	FONDS ET FONDATIONS	18,700.00	22,730.00	14,130.00	10,100.00
01.00.233.00	Conseil municipal	8,700.00	22,730.00	14,130.00	100.00
30.00.233.00	Encouragement à la culture	10,000.00	0.00	0.00	10,000.00
24	PROVISIONS	1,381,275.35	854,275.35	927,348.70	1,454,348.70

Comptes	Désignation	Solde Initial	Total Débit	Total Crédit	Solde
240	COMPTE DE FONCTIONNEMENT	1,381,275.35	854,275.35	927,348.70	1,454,348.70
240.00	Prov. PP. + PM. + IS.	904,275.35	854,275.35	828,048.70	878,048.70
90.00.240.00	Impôts	854,275.35	854,275.35	778,048.70	778,048.70
94.00.240.00	Charges et revenus des capitaux	50,000.00	0.00	50,000.00	100,000.00
240.01	Provisions pour frais	477,000.00	0.00	99,300.00	576,300.00
90.00.240.01	Impôts	477,000.00	0.00	99,300.00	576,300.00
25	PASSIFS TRANSITOIRES	800.00	800.00	0.00	0.00
251	LOYERS FERMAGES REDEVANCES	800.00	800.00	0.00	0.00
95.00.251.20	Immeuble du patrimoine financier	800.00	800.00	0.00	0.00
28	ENGAGEMENTS FINANCEMENTS	120,835.90	1,556.47	51,882.45	171,161.88
280	TAXES D'ÉQUIPEMENT	32,988.00	1,556.47	51,882.45	83,313.98
08.00.280.00	Immeubles du patrimoine admin.	32,988.00	1,556.47	51,882.45	83,313.98
282	TAXES D'ÉCOULEMENT	32,968.70	0.00	0.00	32,968.70
71.00.282.00	Protection des eaux	32,968.70	0.00	0.00	32,968.70
283	CONTRIBUTIONS ABRIS PUBLICS	54,879.20	0.00	0.00	54,879.20
16.00.283.00	Protection civile	54,879.20	0.00	0.00	54,879.20
29	FORTUNE NETTE	10,016,917.59	3,499,426.28	3,499,856.44	10,017,347.75
290	FORTUNE NETTE	10,413,987.26	0.00	0.00	10,413,987.26

Comptes	Désignation	Budget	Solde Compte	Disponible	Engagement	Ecart +	Ecart -
0	ADMINISTRATION GENERALE						
	TOTAL DES CHARGES	1,119,630.00	1,232,866.96	113,236.96-	0.00	129,072.99	15,836.03
	TOTAL DES REVENUS	55,100.00	81,773.65	26,673.65	0.00	26,703.65	30.00
01	CONSEIL MUNICIPAL						
	TOTAL DES CHARGES	13,400.00	13,160.00	240.00	0.00	0.00	240.00
01.00.300.00	Indemnités conseil municipal	7,800.00	7,800.00	0.00	0.00	0.00	0.00
01.00.317.00	Dédommagements	5,600.00	5,360.00	240.00	0.00	0.00	240.00
02	MAIRE, ADJOINTS						
	TOTAL DES CHARGES	76,510.00	78,555.05	2,045.05-	0.00	2,045.05	0.00
02.00.300.00	Indemnités maire et adjoints	63,200.00	63,200.00	0.00	0.00	0.00	0.00
02.00.303.00	Assurances sociales	5,070.00	6,826.35	1,756.35-	0.00	1,756.35	0.00
02.00.305.00	Ass. maladie et accidents	1,240.00	1,528.70	288.70-	0.00	288.70	0.00
02.00.317.00	Dédommagements	7,000.00	7,000.00	0.00	0.00	0.00	0.00
05	ADMINISTRATION GENERALE						
	TOTAL DES CHARGES	556,980.00	586,075.86	29,095.86-	0.00	36,054.14	6,958.28
	TOTAL DES REVENUS	900.00	1,049.00	149.00	0.00	179.00	30.00
05.00.301.00	Traitement brut	339,650.00	339,935.15	285.15-	0.00	285.15	0.00
05.00.303.00	Assurances sociales	25,950.00	28,464.85	2,514.85-	0.00	2,514.85	0.00
05.00.304.00	Caisse de pension et prévoyance	35,650.00	58,120.20	22,470.20-	0.00	22,470.20	0.00
05.00.305.00	Ass. maladie et accidents	10,010.00	10,228.30	218.30-	0.00	218.30	0.00
05.00.309.00	Autres charges de personnel	2,000.00	0.00	2,000.00	0.00	0.00	2,000.00
05.00.310.00	Fournitures de bureau & imprimés	8,410.00	9,599.81	1,189.81-	0.00	1,189.81	0.00
05.00.311.00	Achats Mobilier, Machines, Véhic.	5,000.00	4,478.48	521.52	0.00	0.00	521.52
05.00.312.00	Eau, énergie, combustibles	5,100.00	5,010.55	89.45	0.00	0.00	89.45
05.00.313.00	Achats fournitures & marchandises	6,000.00	4,680.15	1,319.85	0.00	0.00	1,319.85
05.00.314.00	Entretien immeubles par tiers	17,560.00	25,774.03	8,214.03-	0.00	8,214.03	0.00
05.00.315.00	Entretien objets mob. par tiers	3,000.00	707.35	2,292.65	0.00	0.00	2,292.65
05.00.316.00	Loyers, fermages, redevances utili.	0.00	1,021.80	1,021.80-	0.00	1,021.80	0.00
05.00.318.00	Honoraires & prestations	88,000.00	87,273.19	726.81	0.00	0.00	726.81

Comptes	Désignation	Budget	Solde Compte	Disponible	Engagement	Ecart +	Ecart -
05.00.319.00	Frais divers	200.00	340.00	140.00-	0.00	140.00	0.00
05.00.352.00	Communes	10,450.00	10,442.00	8.00	0.00	0.00	8.00
05.00.431.00	Emoluments administratifs	650.00	620.00	30.00-	0.00	0.00	30.00
05.00.434.00	Redevances util. prest. de service	250.00	284.00	34.00	0.00	34.00	0.00
05.00.435.00	Ventes de marchandises	0.00	145.00	145.00	0.00	145.00	0.00
08	IMMEUBLES DU PATRIMOINE ADMIN.						
	TOTAL DES CHARGES	436,440.00	525,264.35	88,824.35-	0.00	90,907.40	2,083.05
	TOTAL DES REVENUS	23,100.00	43,608.60	20,508.60	0.00	20,508.60	0.00
08.00.311.00	Achats Mobilier, Machines, Véhic.	22,500.00	22,636.55	136.55-	0.00	136.55	0.00
08.00.312.00	Eau, énergie, combustibles	36,000.00	38,528.65	2,528.65-	0.00	2,528.65	0.00
08.00.313.00	Achats fournitures & marchandises	5,000.00	6,427.85	1,427.85-	0.00	1,427.85	0.00
08.00.314.00	Entretien immeubles par tiers	66,720.00	80,357.79	13,637.79-	0.00	13,637.79	0.00
08.00.315.00	Entretien objets mob. par tiers	2,500.00	416.95	2,083.05	0.00	0.00	2,083.05
08.00.318.00	Honoraires & prestations	133,750.00	206,926.56	73,176.56-	0.00	73,176.56	0.00
08.00.331.50	Amort.ferme Gally	141,780.00	141,780.00	0.00	0.00	0.00	0.00
08.00.331.51	Amort.transformation ferme Gally	7,600.00	7,600.00	0.00	0.00	0.00	0.00
08.00.331.60	Amort.frais étude+transform.Voirie	20,590.00	20,590.00	0.00	0.00	0.00	0.00
08.00.427.00	Immeubles patrimoine administratif	23,000.00	35,745.40	12,745.40	0.00	12,745.40	0.00
08.00.434.00	Redevances util. prest. de service	100.00	250.00	150.00	0.00	150.00	0.00
08.00.436.00	Dédommagements de tiers	0.00	7,613.20	7,613.20	0.00	7,613.20	0.00
09	DIVERS						
	TOTAL DES CHARGES	36,300.00	29,811.70	6,488.30	0.00	66.40	6,554.70
	TOTAL DES REVENUS	31,100.00	37,116.05	6,016.05	0.00	6,016.05	0.00
09.00.313.00	Achats fournitures & marchandises	7,700.00	3,118.75	4,581.25	0.00	0.00	4,581.25
09.00.318.00	Honoraires & prestations	18,700.00	16,726.55	1,973.45	0.00	0.00	1,973.45
09.00.319.00	Frais divers	8,600.00	8,638.45	38.45-	0.00	38.45	0.00
09.00.365.00	Institutions privées	1,300.00	1,327.95	27.95-	0.00	27.95	0.00
09.00.427.00	Redev. SI util. domaine public	31,100.00	36,891.05	5,791.05	0.00	5,791.05	0.00

Comptes	Désignation	Budget	Solde Compte	Disponible	Engagement	Ecart +	Ecart -
09.00.435.00	Ventes de marchandises	0.00	225.00	225.00	0.00	225.00	0.00
1	SECURITE PUBLIQUE						
	TOTAL DES CHARGES	186,005.00	180,996.97	5,008.03	0.00	6,504.36	11,512.39
	TOTAL DES REVENUS	23,700.00	21,436.07	2,263.93-	0.00	588.10	2,852.03
10	ETAT CIVIL						
	TOTAL DES CHARGES	16,365.00	13,919.20	2,445.80	0.00	160.00	2,605.80
	TOTAL DES REVENUS	1,930.00	2,290.00	360.00	0.00	360.00	0.00
10.00.313.00	Achats fournitures & marchandises	3,000.00	2,035.60	964.40	0.00	0.00	964.40
10.00.318.00	Honoraires & prestations	800.00	960.00	160.00-	0.00	160.00	0.00
10.00.319.00	Frais divers	500.00	0.00	500.00	0.00	0.00	500.00
10.00.351.00	Part.frais docs d'identités	1,200.00	1,030.60	169.40	0.00	0.00	169.40
10.00.352.00	Communes	10,865.00	9,893.00	972.00	0.00	0.00	972.00
10.00.431.00	Emoluments administratifs	1,700.00	2,040.00	340.00	0.00	340.00	0.00
10.00.436.00	Dédomnagements de tiers	230.00	250.00	20.00	0.00	20.00	0.00
14	INCENDIE ET SECOURS						
	TOTAL DES CHARGES	154,625.00	150,900.72	3,724.28	0.00	5,182.31	8,906.59
	TOTAL DES REVENUS	21,770.00	19,146.07	2,623.93-	0.00	228.10	2,852.03
14.00.310.00	Fournitures de bureau & imprimés	500.00	26.36	473.64	0.00	0.00	473.64
14.00.311.00	Achats Mobilier, Machines, Véhic.	6,400.00	2,456.55	3,943.45	0.00	0.00	3,943.45
14.00.312.00	Eau, énergie, combustibles	7,400.00	9,341.12	1,941.12-	0.00	1,941.12	0.00
14.00.313.00	Achats fournitures & marchandises	1,800.00	4,257.95	2,457.95-	0.00	2,457.95	0.00
14.00.314.00	Entretien immeubles par tiers	11,000.00	11,783.24	783.24-	0.00	783.24	0.00
14.00.315.00	Entretien objets mob. par tiers	3,900.00	1,887.95	2,012.05	0.00	0.00	2,012.05
14.00.318.00	Honoraires & prestations	21,600.00	19,122.55	2,477.45	0.00	0.00	2,477.45
14.00.331.10	Amort. Hangar des pompiers	45,308.00	45,308.00	0.00	0.00	0.00	0.00
14.00.331.20	Amort.Panneaux solaire	15,000.00	15,000.00	0.00	0.00	0.00	0.00
14.00.352.00	Frais du S.I.S	39,217.00	39,217.00	0.00	0.00	0.00	0.00
14.00.363.00	Propres établissements	2,000.00	2,000.00	0.00	0.00	0.00	0.00
14.00.365.00	Institutions privées	500.00	500.00	0.00	0.00	0.00	0.00

Comptes	Désignation	Budget	Solde Compte	Disponible	Engagement	Ecart +	Ecart -
14.00.435.00	Ventes de marchandises	14,000.00	11,147.97	2,852.03-	0.00	0.00	2,852.03
14.00.441.00	Part sur taxes Cie d'Assurance	7,770.00	7,998.10	228.10	0.00	228.10	0.00
16	PROTECTION CIVILE						
	TOTAL DES CHARGES	15,015.00	16,177.05	1,162.05-	0.00	1,162.05	0.00
16.00.318.00	Honoraires & prestations	15,015.00	16,177.05	1,162.05-	0.00	1,162.05	0.00
2	ENSEIGNEMENT ET FORMATION						
	TOTAL DES CHARGES	371,402.00	382,826.21	11,424.21-	0.00	22,120.36	10,696.15
	TOTAL DES REVENUS	43,450.00	43,039.82	410.18-	0.00	250.00	660.18
21	ECOLES PUBLIQUES						
	TOTAL DES CHARGES	371,402.00	382,826.21	11,424.21-	0.00	22,120.36	10,696.15
	TOTAL DES REVENUS	43,450.00	43,039.82	410.18-	0.00	250.00	660.18
21.00.311.00	Achats Mobilier, Machines, Véhic.	39,500.00	36,794.55	2,705.45	0.00	0.00	2,705.45
21.00.312.00	Eau, énergie, combustibles	28,250.00	29,887.47	1,637.47-	0.00	1,637.47	0.00
21.00.313.00	Achats fournitures & marchandises	4,000.00	4,194.50	194.50-	0.00	194.50	0.00
21.00.314.00	Entretien immeubles par tiers	28,290.00	36,588.69	8,298.69-	0.00	8,298.69	0.00
21.00.315.00	Entretien objets mob. par tiers	3,300.00	2,889.00	411.00	0.00	0.00	411.00
21.00.317.00	Dédommagements	3,700.00	3,536.00	164.00	0.00	0.00	164.00
21.00.317.10	Transports des enfants	8,000.00	600.00	7,400.00	0.00	0.00	7,400.00
21.00.318.00	Honoraires & prestations	57,780.00	69,169.70	11,389.70-	0.00	11,389.70	0.00
21.00.319.00	Frais divers	5,300.00	5,284.30	15.70	0.00	0.00	15.70
21.00.331.00	Amort.nouvelle école + salle gym	145,232.00	145,232.00	0.00	0.00	0.00	0.00
21.00.331.02	Amort.panneaux photovoltaïques	45,650.00	45,650.00	0.00	0.00	0.00	0.00
21.00.352.00	Communes	2,000.00	2,000.00	0.00	0.00	0.00	0.00
21.00.365.00	Institutions privées	400.00	1,000.00	600.00-	0.00	600.00	0.00
21.00.427.00	Immeubles patrimoine administratif	1,450.00	1,700.00	250.00	0.00	250.00	0.00
21.00.435.00	Ventes de marchandises	42,000.00	41,339.82	660.18-	0.00	0.00	660.18
3	CULTURE ET LOISIRS						

Comptes	Désignation	Budget	Solde Compte	Disponible	Engagement	Ecart +	Ecart -
	TOTAL DES CHARGES	143,541.00	158,180.61	14,639.61-	0.00	27,725.51	13,085.90
	TOTAL DES REVENUS	0.00	271.35	271.35	0.00	271.35	0.00
30	ENCOURAGEMENT A LA CULTURE						
	TOTAL DES CHARGES	15,300.00	39,018.76	23,718.76-	0.00	23,986.16	267.40
30.00.310.00	Fournitures de bureau & imprimés	100.00	32.60	67.40	0.00	0.00	67.40
30.00.313.00	Achats fournitures & marchandises	2,000.00	3,338.16	1,338.16-	0.00	1,338.16	0.00
30.00.315.00	Entretien objets mob. par tiers	200.00	0.00	200.00	0.00	0.00	200.00
30.00.318.00	Honoraires & prestations	2,200.00	9,818.00	7,618.00-	0.00	7,618.00	0.00
30.00.365.00	Subvent.aux instit.culturelles	10,800.00	25,830.00	15,030.00-	0.00	15,030.00	0.00
33	PARCS ET PROMENADES						
	TOTAL DES CHARGES	67,530.00	65,492.90	2,037.10	0.00	1,409.35	3,446.45
33.00.311.00	Achats Mobilier, Machines, Véhic.	18,300.00	19,236.75	936.75-	0.00	936.75	0.00
33.00.312.00	Eau, énergie, combustibles	260.00	46.35	213.65	0.00	0.00	213.65
33.00.313.00	Achats fournitures & marchandises	6,000.00	6,472.60	472.60-	0.00	472.60	0.00
33.00.314.00	Entretien immeubles par tiers	36,900.00	35,141.55	1,758.45	0.00	0.00	1,758.45
33.00.315.00	Entretien objets mob. par tiers	4,770.00	4,595.65	174.35	0.00	0.00	174.35
33.00.318.00	Honoraires & prestations	800.00	0.00	800.00	0.00	0.00	800.00
33.00.365.00	Institutions privées	500.00	0.00	500.00	0.00	0.00	500.00
34	SPORTS						
	TOTAL DES CHARGES	13,100.00	8,689.05	4,410.95	0.00	2,330.00	6,740.95
	TOTAL DES REVENUS	0.00	271.35	271.35	0.00	271.35	0.00
34.00.311.00	Achats Mobilier, Machines, Véhic.	2,000.00	563.85	1,436.15	0.00	0.00	1,436.15
34.00.313.00	Achats fournitures & marchandises	500.00	495.90	4.10	0.00	0.00	4.10
34.00.314.00	Entretien immeubles par tiers	1,000.00	0.00	1,000.00	0.00	0.00	1,000.00
34.00.315.00	Entretien objets mob. par tiers	1,400.00	949.30	450.70	0.00	0.00	450.70
34.00.318.00	Honoraires & prestations	100.00	2,430.00	2,330.00-	0.00	2,330.00	0.00
34.00.365.00	Institutions privées	8,100.00	4,250.00	3,850.00	0.00	0.00	3,850.00
34.00.435.00	Ventes de marchandises	0.00	271.35	271.35	0.00	271.35	0.00

Comptes	Désignation	Budget	Solde Compte	Disponible	Engagement	Ecart +	Ecart -
35	AUTRES LOISIRS						
	TOTAL DES CHARGES	47,611.00	44,979.90	2,631.10	0.00	0.00	2,631.10
35.00.313.00	Achats fournitures & marchandises	5,400.00	3,720.65	1,679.35	0.00	0.00	1,679.35
35.00.314.00	Entretien immeubles par tiers	3,000.00	2,723.25	276.75	0.00	0.00	276.75
35.00.318.00	Honoraires & prestations	10,000.00	9,975.00	25.00	0.00	0.00	25.00
35.00.331.00	Amort. aménag.place jeux Pt Plaine	27,711.00	27,711.00	0.00	0.00	0.00	0.00
35.00.365.00	Colonies de vacances	1,500.00	850.00	650.00	0.00	0.00	650.00
5	PREVOYANCE SOCIALE						
	TOTAL DES CHARGES	247,965.00	283,033.29	35,068.29-	0.00	37,541.54	2,473.25
	TOTAL DES REVENUS	38,900.00	36,632.95	2,267.05-	0.00	2,667.00	4,934.05
54	INSTITUTIONS POUR LA JEUNESSE						
	TOTAL DES CHARGES	190,235.00	213,288.19	23,053.19-	0.00	23,926.44	873.25
	TOTAL DES REVENUS	38,900.00	36,632.95	2,267.05-	0.00	2,667.00	4,934.05
54.00.312.00	Eau, énergie, combustibles	9,000.00	12,020.12	3,020.12-	0.00	3,020.12	0.00
54.00.313.00	Achats fournitures & marchandises	500.00	259.35	240.65	0.00	0.00	240.65
54.00.314.00	Entretien immeubles par tiers	9,720.00	12,023.97	2,303.97-	0.00	2,303.97	0.00
54.00.316.00	Loyers, fermages, redevances util.	12,000.00	29,425.15	17,425.15-	0.00	17,425.15	0.00
54.00.318.00	Honoraires & prestations	1,000.00	369.40	630.60	0.00	0.00	630.60
54.00.352.00	Communes	90,000.00	91,177.20	1,177.20-	0.00	1,177.20	0.00
54.00.365.00	Institutions privées	68,015.00	68,013.00	2.00	0.00	0.00	2.00
54.00.436.00	Dédommagements de tiers	4,900.00	7,567.00	2,667.00	0.00	2,667.00	0.00
54.00.452.00	Communes	34,000.00	29,065.95	4,934.05-	0.00	0.00	4,934.05
58	AIDE SOCIALE						
	TOTAL DES CHARGES	57,730.00	69,745.10	12,015.10-	0.00	13,615.10	1,600.00
58.00.318.00	Honoraires & prestations	17,180.00	21,752.10	4,572.10-	0.00	4,572.10	0.00
58.00.352.00	Communes	12,850.00	13,997.00	1,147.00-	0.00	1,147.00	0.00
58.00.364.00	Société d'économie mixte	1,540.00	0.00	1,540.00	0.00	0.00	1,540.00

Comptes	Désignation	Budget	Solde Compte	Disponible	Engagement	Ecart +	Ecart -
58.00.365.00	Subv.aux oeuvres sociales	17,600.00	25,496.00	7,896.00-	0.00	7,896.00	0.00
58.00.367.00	Aide humanitaire à l'étranger	8,560.00	8,500.00	60.00	0.00	0.00	60.00
6	TRAFIC						
	TOTAL DES CHARGES	293,471.00	265,072.02	28,398.98	0.00	4,112.95	32,511.93
	TOTAL DES REVENUS	600.00	0.00	600.00-	0.00	0.00	600.00
62	ROUTES COMMUNALES						
	TOTAL DES CHARGES	290,651.00	262,254.02	28,396.98	0.00	4,112.95	32,509.93
	TOTAL DES REVENUS	600.00	0.00	600.00-	0.00	0.00	600.00
62.00.311.00	Achats Mobilier, Machines, Véhic.	7,850.00	8,400.05	550.05-	0.00	550.05	0.00
62.00.312.00	Eau, énergie, combustibles	9,000.00	6,827.43	2,172.57	0.00	0.00	2,172.57
62.00.313.00	Achats fournitures & marchandises	8,000.00	7,475.18	524.82	0.00	0.00	524.82
62.00.314.00	Entretien immeubles par tiers	118,130.00	96,273.85	21,856.15	0.00	0.00	21,856.15
62.00.315.00	Entretien objets mob. par tiers	9,000.00	2,599.31	6,400.69	0.00	0.00	6,400.69
62.00.318.00	Honoraires & prestations	7,000.00	5,446.70	1,553.30	0.00	0.00	1,553.30
62.00.322.00	Dettes à moyen terme et long terme	3,190.00	3,187.60	2.40	0.00	0.00	2.40
62.00.331.60	Amort.modér.trafic 1er étape 2008	32,404.00	32,404.00	0.00	0.00	0.00	0.00
62.00.331.70	Amort.aménag.routier 2ème étape 09	51,137.00	51,137.00	0.00	0.00	0.00	0.00
62.00.331.80	Amort.réfect.ch. Tré-la-Villa	12,390.00	12,390.00	0.00	0.00	0.00	0.00
62.00.331.90	Amort.ch.des Bois-de-St-Victor	7,550.00	7,550.00	0.00	0.00	0.00	0.00
62.00.331.91	Aménagement routier 3ème étape	25,000.00	25,000.00	0.00	0.00	0.00	0.00
62.00.352.00	Taxe annuelle d'utilisation réseau selon	0.00	3,562.90	3,562.90-	0.00	3,562.90	0.00
62.00.434.00	Redevances util. prest. de service	100.00	0.00	100.00-	0.00	0.00	100.00
62.00.436.00	Dédommagements de tiers	500.00	0.00	500.00-	0.00	0.00	500.00
65	TRAFIC REGIONAL						
	TOTAL DES CHARGES	2,820.00	2,818.00	2.00	0.00	0.00	2.00
65.00.318.00	Honoraires & prestations	2,820.00	2,818.00	2.00	0.00	0.00	2.00
7	PROTECTION ET AMENAG.ENVIRONNEMENT						
	TOTAL DES CHARGES	255,291.00	275,136.24	19,845.24-	0.00	28,612.89	8,767.65

Comptes	Désignation	Budget	Solde Compte	Disponible	Engagement	Ecart +	Ecart -
	TOTAL DES REVENUS	7,170.00	11,167.75	3,997.75	0.00	4,865.70	867.95
71	PROTECTION DES EAUX						
	TOTAL DES CHARGES	41,321.00	38,158.23	3,162.77	0.00	3,336.78	6,499.55
	TOTAL DES REVENUS	0.00	2,865.70	2,865.70	0.00	2,865.70	0.00
71.00.312.00	Eau, énergie, combustibles	14,800.00	8,300.45	6,499.55	0.00	0.00	6,499.55
71.00.314.00	Entretien immeubles par tiers	14,700.00	18,036.78	3,336.78	0.00	3,336.78	0.00
71.00.331.10	Amort.ref.canalis. Temple P.-de Bo.	8,486.00	8,486.00	0.00	0.00	0.00	0.00
71.00.331.20	Amort. relect.canalisation Bois St	3,335.00	3,335.00	0.00	0.00	0.00	0.00
71.00.452.00	Loyers versés par le FIA	0.00	2,865.70	2,865.70	0.00	2,865.70	0.00
72	TRAITEMENT DES DECHETS						
	TOTAL DES CHARGES	197,580.00	216,099.99	18,519.99	0.00	20,784.64	2,264.65
	TOTAL DES REVENUS	5,350.00	4,498.75	851.25	0.00	0.00	851.25
72.00.311.00	Achats Mobilier, Machines, Véhic.	0.00	7,684.20	7,684.20	0.00	7,684.20	0.00
72.00.313.00	Achats fournitures & marchandises	300.00	219.35	80.65	0.00	0.00	80.65
72.00.314.00	Entretien immeubles par tiers	41,280.00	39,096.00	2,184.00	0.00	0.00	2,184.00
72.00.318.00	Honoraires & prestations	156,000.00	169,100.44	13,100.44	0.00	13,100.44	0.00
72.00.435.00	Ventes de marchandises	5,000.00	4,235.85	764.15	0.00	0.00	764.15
72.00.436.00	Dédommagements de tiers	350.00	262.90	87.10	0.00	0.00	87.10
74	CIMETIERES						
	TOTAL DES CHARGES	7,170.00	11,661.47	4,491.47	0.00	4,491.47	0.00
	TOTAL DES REVENUS	1,500.00	3,500.00	2,000.00	0.00	2,000.00	0.00
74.00.313.00	Achats fournitures & marchandises	500.00	772.00	272.00	0.00	272.00	0.00
74.00.318.00	Honoraires & prestations	6,670.00	10,889.47	4,219.47	0.00	4,219.47	0.00
74.00.434.00	Redevances et concessions utili.pre	1,500.00	3,500.00	2,000.00	0.00	2,000.00	0.00
78	AUTRES TACHES DE PROTECT.DE L'ENV.						

Comptes	Désignation	Budget	Solde Compte	Disponible	Engagement	Ecart +	Ecart -
	TOTAL DES CHARGES	9,220.00	9,216.55	3.45	0.00	0.00	3.45
	TOTAL DES REVENUS	320.00	303.30	16.70-	0.00	0.00	16.70
78.00.318.00	Honoraires & prestations	8,940.00	8,939.00	1.00	0.00	0.00	1.00
78.00.352.00	Frais ramassages mat.camés	280.00	277.55	2.45	0.00	0.00	2.45
78.00.440.00	Parts à des recettes fédérales	320.00	303.30	16.70-	0.00	0.00	16.70
9	FINANCES ET IMPOTS						
	TOTAL DES CHARGES	491,280.00	565,845.07	74,565.07-	0.00	189,380.45	114,815.38
	TOTAL DES REVENUS	2,939,808.00	3,150,065.94	210,257.94	0.00	211,812.44	1,554.50
90	IMPOTS						
	TOTAL DES CHARGES	209,975.00	210,438.27	463.27-	0.00	109,144.47	108,681.20
	TOTAL DES REVENUS	2,566,516.00	2,758,450.79	191,934.79	0.00	191,934.79	0.00
90.00.330.00	Pertes sur débiteurs	43,020.00	65,659.20-	108,679.20	0.00	0.00	108,679.20
90.00.330.01	Prov.sur estimation production	0.00	99,300.00	99,300.00-	0.00	99,300.00	0.00
90.00.341.00	Péréquation financière intercomm.	58,420.00	58,418.00	2.00	0.00	0.00	2.00
90.00.346.00	Comp. financ. communes françaises	31,540.00	38,484.23	6,944.23-	0.00	6,944.23	0.00
90.00.351.00	Frais de perceptions des impôts	76,995.00	79,895.24	2,900.24-	0.00	2,900.24	0.00
90.00.400.00	Impôts sur revenu et fortune P.P.	2,379,405.00	2,519,299.39	139,894.39	0.00	139,894.39	0.00
90.00.401.00	Impôt sur bénéfice et capital P.M.	31,000.00	74,002.85	43,002.85	0.00	43,002.85	0.00
90.00.408.00	Péréquation finan. intercommunale	155,111.00	160,935.00	5,824.00	0.00	5,824.00	0.00
90.00.429.00	Autres revenus	1,000.00	4,213.55	3,213.55	0.00	3,213.55	0.00
94	CHARGES ET REVENUS DES CAPITAUX						
	TOTAL DES CHARGES	18,835.00	68,330.80	49,495.80-	0.00	50,000.00	504.20
	TOTAL DES REVENUS	33,647.00	36,786.50	3,139.50	0.00	3,149.50	10.00
94.00.322.00	BCGe int.prêt Ferme Gailly	10,030.00	10,028.60	1.40	0.00	0.00	1.40
94.00.322.01	Int.Prêt 50.33.38.72 actions CABG	3,000.00	3,000.00	0.00	0.00	0.00	0.00
94.00.322.02	BCGe int.prêt panneaux solaire	2,620.00	2,617.20	2.80	0.00	0.00	2.80
94.00.322.04	BCGe ZONE DE RENCONTRE	3,135.00	2,685.00	450.00	0.00	0.00	450.00

Comptes	Désignation	Budget	Solde Compte	Disponible	Engagement	Ecart +	Ecart -
94.00.323.00	Dettes envers des entités particul	50.00	0.00	50.00	0.00	0.00	50.00
94.00.330.00	Patrimoine financier	0.00	50,000.00	50,000.00-	0.00	50,000.00	0.00
94.00.420.00	Intérêts bancaire et ccp	10.00	0.00	10.00-	0.00	0.00	10.00
94.00.422.00	Capitaux patrimoine financier	2,115.00	2,326.50	211.50	0.00	211.50	0.00
94.00.426.00	Part. Perm. patrimoine adm.	31,522.00	34,460.00	2,938.00	0.00	2,938.00	0.00
95	IMMEUBLES DU PATRIMOINE FINANCIER						
	TOTAL DES CHARGES	262,470.00	287,076.00	24,606.00-	0.00	30,235.98	5,629.98
	TOTAL DES REVENUS	339,645.00	354,828.65	15,183.65	0.00	16,728.15	1,544.50
95.00.311.03	Poste-Mobilier, Machines ,Véhicule	7,000.00	6,420.60	579.40	0.00	0.00	579.40
95.00.312.00	Eau, énergie, comb.bât.Trois-Font.	2,000.00	3,889.05	1,889.05-	0.00	1,889.05	0.00
95.00.312.01	Eau, énergie, comb.bât.Café	4,400.00	5,142.26	742.26-	0.00	742.26	0.00
95.00.312.03	Eau, énergie, comb.bât.Poste	2,500.00	4,244.60	1,744.60-	0.00	1,744.60	0.00
95.00.313.00	Achat fourmit.&march.bât.Trois-Fon	300.00	29.95	270.05	0.00	0.00	270.05
95.00.313.01	Achat fourmit.&march.bât.Café	0.00	2,083.25	2,083.25-	0.00	2,083.25	0.00
95.00.314.00	Entr.imm.par tiers bât.Trois-Font.	10,000.00	15,557.15	5,557.15-	0.00	5,557.15	0.00
95.00.314.01	Entr.imm.par tiers bât.Café	30,000.00	27,142.27	2,857.73	0.00	0.00	2,857.73
95.00.314.02	Entr.imm.par tiers app.Mairie	3,900.00	3,814.80	85.20	0.00	0.00	85.20
95.00.314.03	Entr.imm.par tiers bât.Poste	14,000.00	25,949.95	11,949.95-	0.00	11,949.95	0.00
95.00.318.00	Honoraires & prest.bât.Trois-Font.	13,340.00	14,512.45	1,172.45-	0.00	1,172.45	0.00
95.00.318.01	Honoraires & prest.bât.Café	7,300.00	12,397.27	5,097.27-	0.00	5,097.27	0.00
95.00.318.02	Honoraires & prest.bât.app.Mairie	1,080.00	1,080.00	0.00	0.00	0.00	0.00
95.00.318.03	Honoraires & prest.bât.Poste	10,950.00	10,663.70	286.30	0.00	0.00	286.30
95.00.322.01	Dettes moyen&long terme bât.Café	27,215.00	27,212.20	2.80	0.00	0.00	2.80
95.00.322.03	Dettes moyen&long terme bât.Poste	32,430.00	32,426.00	4.00	0.00	0.00	4.00
95.00.322.04	Dettes moyen&long terme Bât. CAB	96,055.00	94,510.50	1,544.50	0.00	0.00	1,544.50
95.00.423.00	Location bâtiment Trois fontaines	67,540.00	69,999.50	2,459.50	0.00	2,459.50	0.00
95.00.423.01	Location bâtiment Café	102,550.00	107,112.00	4,562.00	0.00	4,562.00	0.00
95.00.423.02	Location app.mairie	15,840.00	23,280.00	7,440.00	0.00	7,440.00	0.00
95.00.423.03	Location bâtiment Poste	57,660.00	58,310.00	650.00	0.00	650.00	0.00
95.00.423.04	Location bâtiment CAB SA	96,055.00	94,510.50	1,544.50-	0.00	0.00	1,544.50
95.00.436.00	Dédommagements de tiers	0.00	1,616.65	1,616.65	0.00	1,616.65	0.00



Législature 2015 - 2020
Délibération N° 11
Séance du 15 mai 2017

Délibération relative à l'approbation du compte de fonctionnement, du compte d'investissement, du financement des investissements, du compte de variation de la fortune et du bilan 2016

Vu le compte administratif pour l'exercice 2016 qui comprend le compte de fonctionnement et le compte d'investissement,

vu le compte rendu financier pour l'exercice 2016 qui comprend le bilan et les tableaux demandés par le Département présidentiel,

vu le rapport de la commission des finances du 6 avril 2017,

vu les articles 30, al. 1, lettre f, et 75, al. 1, de la loi sur l'administration des communes du 13 avril 1984,

sur proposition du Maire,

le Conseil municipal

décide

par 12 voix, soit à l'unanimité

1. D'approuver le compte rendu financier de l'exercice 2016.
2. D'approuver le compte de fonctionnement 2016 pour un montant de 3'343'957.37 F aux charges et de 3'344'387.53 F aux revenus, l'excédent de revenus s'élevant à 430.16 F.
3. D'approuver le compte d'investissement 2016 pour un montant de 155'468.91 F aux dépenses et de 0 F aux recettes, les investissements nets s'élevant à 155'468.91 F.
4. D'approuver le financement des investissements nets de 155'468.91 F par l'autofinancement à raison de 589'603.16 F au moyen de la somme de 589'173 F représentant les amortissements inscrits au compte de fonctionnement et au moyen de l'excédent de revenus du compte de fonctionnement s'élevant à 430.16 F. L'excédent de financement s'élève à 434'134.25 F

5. D'approuver l'augmentation de la fortune nette s'élevant à 430.16 F représentant l'excédent de revenus du compte de fonctionnement 2016.
6. D'approuver le bilan au 31 décembre 2016, totalisant à l'actif un montant de 18'057'229.62 F qui se compose de :

Patrimoine financier (natures 10 à 13)	10'589'587.96 F
Patrimoine administratif (natures 14 à 17)	7'467'641.66 F
Avances aux financements spéciaux (nature 18)	0.00 F
Découvert (nature 19)	0.00 F
Total de l'actif	18'057'229.62 F

et au passif un montant de 18'057'229.62 F qui se compose de :

Engagements courants et passifs transitoires (natures 20 et 25)	271'601.39 F
Dettes à court, moyen et long termes (natures 21 et 22)	6'132'669.90 F
Engagements envers des entités particulières (nature 23)	10'100 F
Provisions (nature 24)	1'454'348.70 F
Engagements envers les financements spéciaux et les préfinancements (nature 28)	171'161.88 F
Fortune nette (nature 29)	10'017'347.75 F
Total du passif	18'057'229.62 F

Les engagements en faveur de tiers hors bilan s'élèvent au 31.12.2016 à 87'612.58 F et de 9'550'000 F concernant un cautionnement en faveur de la BCG signé par la commune, conformément aux délibérations prises par le Conseil municipal les 26 juin 2006, 10 décembre 2007 et 23 février 2009. Un cautionnement complémentaire de 1'200'000 F en faveur du même tiers a été approuvé par le Conseil municipal en date du 16 septembre 2013.



Législature 2015 - 2020
Délibération N° 12
Séance du 15 mai 2017

Délibération relative à l'approbation des crédits budgétaires supplémentaires 2016 et les moyens de les couvrir

Vu le rapport de la commission des finances du 6 avril 2017,

vu les articles 30, al. 1, lettre d, et 75, al. 1, de la loi sur l'administration des communes du 13 avril 1984,

sur proposition du Maire,

le Conseil municipal

décide

par 12 voix, soit à l'unanimité

1. D'accepter les crédits budgétaires supplémentaires 2016 figurant sur la liste annexée pour un montant total de 445'071.05 F.
2. Ces crédits budgétaires supplémentaires sont couverts par les plus-values enregistrées aux revenus ainsi que par les économies réalisées sur d'autres rubriques de charges et par la fortune nette.

Annexe à la délibération pour l'approbation des crédits budgétaires de fonctionnement supplémentaires et les moyens de les couvrir

Administration générale	02.00.303.00	Assurances sociales	1'756.35
	02.00.305.00	Assurance maladie et accidents	288.70
	05.00.301.00	Traitement brut	285.15
	05.00.303.00	Assurances sociales	2'514.85
	05.00.304.00	Caisse de pension et prévoyance	22'470.20
	05.00.305.00	Assurance maladie et accidents	218.30
	05.00.310.00	Fourniture de bureau&imprimés	1'189.81
	05.00.314.00	Entretien immeubles par tiers	8'214.03
	05.00.316.00	Loyers, fermages, redevances util.	1'021.80
	05.00.319.00	Frais divers	140.00
	08.00.311.00	Achats, mobilier, machines, véhicules	136.55
	08.00.312.00	Eau, énergie, combustibles	2'528.65
	08.00.313.00	Achats fournitures & marchandises	1'427.85
	08.00.314.00	Entretien immeubles par tiers	13'637.79
	08.00.318.00	Honoraires & prestations	73'176.56
Divers	09.00.319.00	Frais divers	38.45
	09.00.365.00	Institutions privées	27.95
Etat Civil	10.00.318.00	Honoraires & prestations	160.00
Sécurité publique	14.00.312.00	Eau, énergie, combustibles	1'941.12
	14.00.313.00	Achats fournitures & marchandises	2'457.95
	14.00.314.00	Entretien immeubles par tiers	783.24
Protection civile	16.00.318.00	Honoraires & prestations	1'162.05
Enseignement et formation	21.00.312.00	Eau, énergie, combustibles	1'637.47
	21.00.313.00	Achats fournitures & marchandises	194.50
	21.00.314.00	Entretien immeubles par tiers	8'298.69
	21.00.318.00	Honoraires & prestations	11'389.70
	21.00.365.00	Institutions privées	600.00
Culture et loisirs	30.00.313.00	Achats fournitures & marchandises	1'338.16
	30.00.318.00	Honoraires & prestations	7'618.00
	30.00.365.00	Subventions aux institutions culturelles	15'030.00
Parcs et promenades	33.00.311.00	Achat mobilier, machines, véhicules	936.75
	33.00.313.00	Achats fournitures & marchandises	472.60
Sport	34.00.318.00	Honoraires & prestations	2'330.00
Institutions pour la jeunesse	54.00.312.00	Eau, énergie, combustibles	3'020.12
	54.00.314.00	Entretien immeubles par tiers	2'303.97
	54.00.316.00	Loyers, fermages, redevances util.	17'425.15
	54.00.352.00	Communes	1'177.20
Aide sociale	58.00.318.00	Honoraires & prestations	4'572.10
	58.00.352.00	Communes	1'147.00
	58.00.365.00	Subventions aux œuvres sociales	7'896.00
Routes communales	62.00.311.00	Achats mobilier, machines, véhicules	550.05
	62.00.352.00	Taxe annuelle d'utilisation réseau secondair	3'562.90
Protection des eaux	71.00.314.00	Entretien immeubles par tiers	3'336.78
Traitement des déchets	72.00.311.00	Achats mobilier, machines, véhicules	7'684.20
	72.00.318.00	Honoraires & prestations	13'100.44
Cimetière	74.00.313.00	Achats fournitures & marchandises	272.00
	74.00.318.00	Honoraires & prestations	4'219.47
Impôts	90.00.330.01	Provision sur estimation production	99'300.00
	90.00.346.00	Compensation financière communes franç.	6'944.23
	90.00.351.00	Frais de perceptions des impôts	2'900.24

Annexe à la délibération pour l'approbation des crédits budgétaires de fonctionnement supplémentaires et les moyens de les couvrir

Charges et revenus capitaux	94.00.330.00	Patrimoine financier	50'000.00
Immeubles patrimoine financier	95.00.312.00	Eau, énergie, comb. bât. Trois-Fontaines	1'889.05
	95.00.312.01	Eau énergie, comb. bât. Café Cartigny	742.26
	95.00.312.03	Eau énergie comb. bât. Poste	1'744.60
	95.00.313.01	Achats fourniture&marchandise bât. Café	2'083.25
	95.00.314.00	Entretien imm par tiers bât Trois-Fontaines	5'557.15
	95.00.314.03	Entretien imm par tiers bât Poste	11'949.95
	95.00.318.00	Honoraires & prest bât Trois-Fontaines	1'172.45
	95.00.318.01	Honoraires & prest bât Café	5'097.27
		Total	<u>445'071.05</u>

RAPPORT DE L'ORGANE DE CONTROLE

à l'attention du Conseil Municipal de la
Commune de CARTIGNY

En notre qualité d'organe de contrôle, nous avons effectué l'audit des comptes annuels de la Commune de Cartigny, comprenant le bilan, le compte de profits et pertes, le compte d'investissements et l'annexe pour l'exercice arrêté au 31 décembre 2016. Ces comptes annuels ont été établis par le Conseil Administratif conformément aux dispositions de la loi sur l'administration des communes (LAC), à son règlement d'application (RAC) et aux directives émises par le Département présidentiel, en charge de la surveillance des communes. Les comptes de l'exercice précédent ont été vérifiés par un autre organe de contrôle.

Responsabilité du Conseil Administratif pour les états financiers

La responsabilité de l'établissement des comptes annuels, conformément aux dispositions légales cantonales et communales, incombe au Conseil Administratif. Cette responsabilité comprend la conception, la mise en place et le maintien d'un système de contrôle interne relatif à l'établissement des comptes annuels afin que ceux-ci ne contiennent pas d'anomalies significatives, que celles-ci résultent de fraudes ou d'erreurs. En outre, le Conseil Administratif est responsable de l'application de méthodes comptables appropriées, ainsi que des estimations comptables adéquates.

Responsabilité de l'auditeur

Notre responsabilité consiste, sur la base de notre audit, à exprimer une opinion sur les comptes annuels. Nous avons effectué notre audit conformément aux prescriptions légales et à la recommandation d'audit suisse 60 Audit et rapport de l'auditeur de comptes communaux. Selon cette recommandation d'audit, nous devons respecter les règles d'éthique professionnelle ainsi que planifier et réaliser l'audit de façon à pouvoir constater avec une assurance raisonnable que les comptes annuels ne contiennent pas d'anomalies significatives.

Un audit inclut la mise en oeuvre de procédures d'audit en vue de recueillir des éléments probants concernant les valeurs et les informations fournies dans les comptes annuels. Le choix des procédures d'audit relève du jugement de l'auditeur, de même que l'évaluation des risques que les comptes annuels puissent contenir des anomalies significatives, que celles-ci résultent de fraudes ou d'erreurs. Lors de l'évaluation de ces risques, l'auditeur prend en compte le système de contrôle interne relatif à l'établissement des comptes annuels pour définir les procédures d'audit adaptées aux circonstances, et non pas dans le but d'exprimer une opinion sur l'efficacité de celui-ci. Un audit comprend, en outre, une évaluation de l'adéquation des méthodes comptables appliquées, du caractère plausible des estimations comptables effectuées ainsi qu'une appréciation de la présentation des comptes annuels dans leur ensemble. Nous estimons que les éléments probants recueillis constituent une base suffisante et adéquate pour former notre opinion d'audit.

Rapport sur d'autres dispositions légales

Nous attestons que nous remplissons les exigences légales d'agrément conformément à la loi sur la surveillance de la révision (LSR), de connaissances techniques et d'indépendance conformément aux prescriptions légales en vigueur et qu'il n'existe aucun fait incompatible avec notre indépendance.

Opinion

Selon notre appréciation, les comptes annuels pour l'exercice arrêté le 31 décembre 2016 sont conformes aux dispositions de la loi sur l'administration des communes (LAC), à son règlement d'application (RAC) et aux directives émises par le Département présidentiel, en charge de la surveillance des communes.

Nous recommandons d'approuver les comptes annuels qui vous sont soumis.

6 mai 2017

Fidag Audit SA

A blue ink signature of Philippe Tardin, written in a cursive style.

Philippe Tardin
Réviseur responsable
Expert-Comptable Diplômé
No ASR 107 346 – expert-réviseur

A blue ink signature of Ingo Gianni, written in a cursive style.

Ingo GIANNI
Réviseur
Expert-Comptable Diplômé
No ASR 100 656 – expert-réviseur