



L'Écho de Cartigny

Bulletin d'information communal



Table des matières

Une vision pour le développement communal ÉDITO	3
Un combat à mener ENVIRONNEMENT	4–5
Pourquoi lutter contre le moustique tigre? ENVIRONNEMENT	6–7
Réseau agro-environnemental de la champagne ENVIRONNEMENT	8–10
Petit rappel aux propriétaires de chiens ENVIRONNEMENT	11
Un très beau Feuillu ÉCOLE	12–13
Sortie des aînés du 15 mai JEUNESSE ET AÎNÉS	14
Promotions citoyennes — Repas du MAC JEUNESSE ET AÎNÉS	15
Cartipong — Sortie Karting avec le BUPP JEUNESSE ET AÎNÉS	16
Aide humanitaire à l'étranger 2024 SOCIAL	17
Coup de cœur 2024: AVIVO SOCIAL	18
Action prévention chaleur été 2024 SOCIAL	19
Inauguration du GISPAC SÉCURITÉ	20
Protection civile: Point de rencontre d'urgence (PRU) SÉCURITÉ	21
Les Failles CULTURE	22
Expo des artistes – « Le temps qui passe » CULTURE	23
Cartimarché — Association des artistes – Tournage CULTURE	24
La Troupe du Trabli CULTURE	25
Concert du Chœur d'Hommes de Cartigny COMMUNICATIONS	26
Cartigny en mots croisés LE SAVIEZ-VOUS?	27
Le kilomètre lancé d'Eaumorte LE SAVIEZ-VOUS?	28–29
Naissances — Décès COMMUNICATIONS	30
Les dates à retenir AGENDA	31



Une démarche participative pour établir une vision pour le développement communal

ÉDITO

Notre commune a connu un important développement ces dernières années et de nombreux projets privés sont à l'étude. Cette croissance démographique soulève de nombreux enjeux, tant en termes d'offre en équipements et services publics que d'insertion des constructions de manière respectueuse des qualités paysagères et patrimoniales du village.

Ce développement s'inscrit par ailleurs dans un contexte inédit de transition écologique (avec des objectifs fédéraux et cantonaux très ambitieux de réduction de notre empreinte carbone) et de dérèglement climatique.

Pour réfléchir ensemble au développement souhaité de la commune, une démarche participative est prévue pour établir un plan guide qui fixera les objectifs, principes et mesures d'aménagement dans plusieurs domaines tels que l'urbanisation, le paysage et le patrimoine, l'environnement, les espaces publics, les équipements et services, *etc.* Ce nouvel instrument constituera un outil pour guider et cadrer les futurs projets d'aménagement privés et publics.

L'établissement du plan guide se fera entre septembre 2024 et l'été 2025 sous la conduite d'une commission communale établie *ad hoc* et de l'exécutif. Plusieurs moments permettant une participation de la population sont prévus, afin que vous puissiez vous exprimer et échanger avec la commission.

La démarche démarre à la rentrée scolaire, **le jeudi 29 août 2024 à 17 h 30 dans la salle communale de Cartigny** avec un apéritif et une présentation publique de la démarche. Ce sera l'occasion d'en apprendre plus sur le déroulement du projet et de vous inscrire aux différents événements participatifs. À cette occasion, un groupe de suivi citoyen sera constitué pour accompagner l'ensemble du processus.

La démarche participative est prévue en trois temps d'échanges entre la rentrée 2024 et le printemps 2025 sous la forme de balades et d'ateliers de travail.

Ils se concluront avec une restitution finale afin de présenter le travail réalisé et les mesures à prendre.

Les dates à noter dans vos agendas sont les suivantes :

- présentation de la démarche, le jeudi 29 août 2024, en présence de la commission du conseil municipal et de l'exécutif de la commune, suivi d'un apéritif ;
- balades participatives en petits groupes sur inscription, le 21 septembre ;
- atelier vision 2050 et événement festif en novembre 2024 ;
- Atelier aménagement des espaces publics et événement festif, fin février 2025 ;
- Séance d'information publique « Plan guide de Cartigny » et événement festif, mai-juin 2025.



Un combat à mener

ENVIRONNEMENT

Chers promeneurs cartiginois,

Un ennemi des abeilles est en train de coloniser toute la Suisse: le frelon asiatique (*vespa velutina nigrithorax*), à ne pas confondre avec le frelon européen (*vespa crabro*).

En été il se poste en vol stationnaire devant les ruches et attaque les abeilles qui en sortent. Des apiculteurs genevois ont déjà perdu de nombreuses ruches. En France c'est un vrai fléau.

Aspect

- Plus petit que notre frelon : 3 cm versus 5 cm.
- Un unique anneau jaune au niveau de l'abdomen.
- Le bout des pattes jaunes.
- Capable de voler sur place.
- Couleur en vol : insecte globalement noir versus abdomen jaune bien visible.

Son cycle de vie : à la sortie de l'hiver, une reine fondatrice fécondée à l'automne se met à construire un nid primaire. À hauteur d'homme, dans un lierre, une cabane, un tas de bois ou même dans le sol. Les frelons à ce moment butinent des fleurs comme les autres hyménoptères. Dans le courant du mois de juin le nid primaire devient trop exigu et la colonie construit un nid secondaire en hauteur dans les arbres qui peut avoir jusqu'à 80 cm de diamètre, avec une ouverture latérale. Dans chaque nid 2'000 ouvrières élèvent 500 nouvelles reines qui sont fécondées en automne avant d'hiverner. Vieille reine, ouvrières et mâles meurent pendant l'hiver.

En août et septembre un grand besoin de protéines se fait sentir dans la colonie et les frelons se mettent à attaquer les abeilles devant les ruches.

Ce que chaque promeneur peut faire

Au printemps repérer ces frelons, si possible repérer la direction qu'ils prennent (direction de leur nid). Si possible les photographier ou faire une vidéo. Signaler leur présence et localisation aux apiculteurs locaux par un message (svp pas de téléphone):

- Thierry Bron 078 736 97 43
- Pierre Jaunin 079 514 54 01
- André Wiblé 079 756 26 90

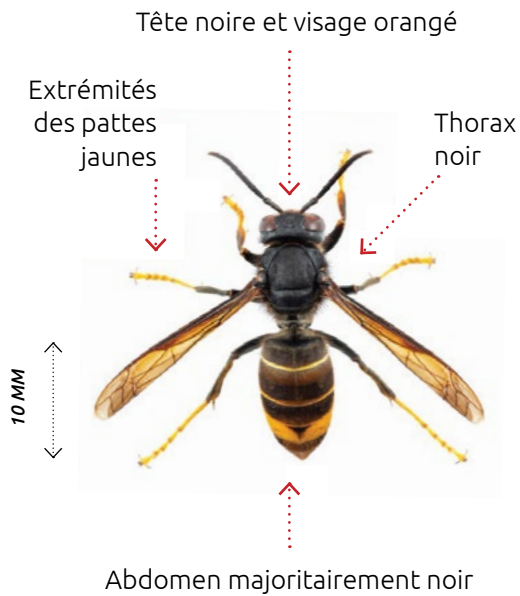
Si par miracle vous repérez un nid primaire, n'y touchez pas mais avertissez les personnes ci-dessus ou les experts qui s'occupent de ces problèmes. Vous pouvez tuer un tel frelon dans un but d'identification, ou mieux le capturer vivant et avvertir les mêmes personnes. Dès le milieu de l'été le repérage est toujours bienvenu mais est surtout l'affaire des apiculteurs au front de leurs ruches. N'essayez pas de poser des pièges à frelons vous-mêmes, la société d'apiculture se charge du piégeage avec des pièges spéciaux dans le cadre d'une étude genevoise. Le piégeage peut s'avérer plus dangereux qu'utile avec un risque certain de piéger plus d'insectes utiles que de frelons nuisibles.

Bonne chasse !

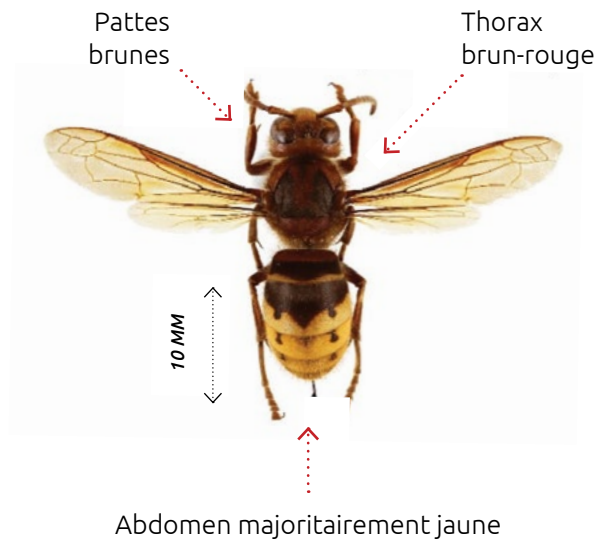
Thierry Bron



> **Frelon asiatique : à signaler**



> **Frelon européen**



Photographie: Q. Rome/MNHN

En savoir plus:

> www.frelonasiatique.ch

> www.abeilles.ch/aidememoire (au point 2.7)



Pourquoi lutter contre le moustique tigre ?

ENVIRONNEMENT

Le moustique tigre est un insecte exotique qui ne fait pas partie de la nature locale. Son implantation entraîne deux conséquences indésirables.

Une gêne importante

Ce moustique vit à proximité des habitations. La femelle est active toute la journée et pique avec beaucoup d'insistance durant plusieurs semaines dans un espace réduit. Être piqué par un moustique tigre n'implique aucune mesure sanitaire particulière en l'absence des maladies exotiques concernées.

Un risque lié à des maladies exotiques

Le moustique tigre est une source de préoccupation pour la santé publique car il peut diffuser le virus de maladies exotiques comme la dengue, le zika et le chikungunya. Ces maladies peuvent être à l'origine de symptômes grippaux et, dans certains cas, de complications sévères. À Genève, ce risque est faible car ces virus tropicaux restent exceptionnels. Un moustique tigre peut toutefois piquer une personne rentrée malade d'un voyage, puis contaminer une autre personne. Plus les effectifs de moustiques tigres sont maintenus à un niveau bas, plus ce risque est réduit. En cas de symptômes fiévreux au retour d'un voyage dans une région où la dengue, le zika ou le chikungunya sont présents, consultez votre médecin.

Un larvicide non nocif pour l'environnement

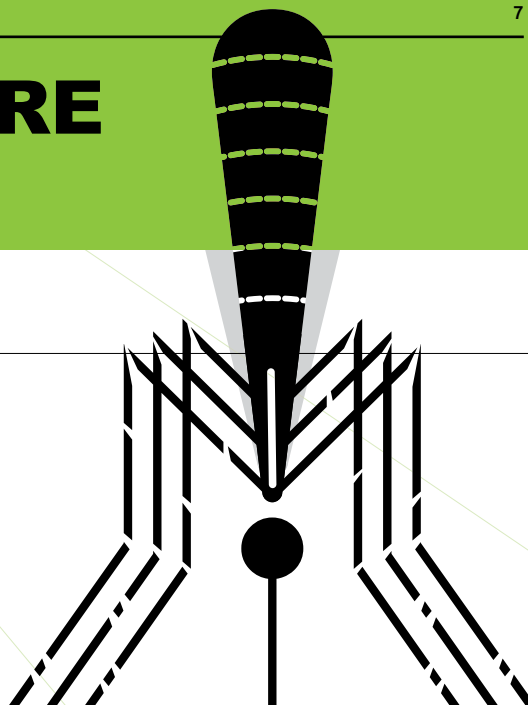
Pour traiter les petites accumulations d'eau qui ne peuvent pas être supprimées (comme les bouches/grilles d'évacuation des eaux claires), utiliser les larvicides indiqués par les autorités, efficaces et non nocifs pour l'environnement. Ces produits font intervenir des bactéries qui ciblent les larves des moustiques et ménagent ainsi la santé humaine et la nature. Attention, ne jamais utiliser d'autres produits (insecticides, produits chimiques, etc.) qui peuvent entraîner des effets nocifs et contre-productifs en détruisant les prédateurs naturels du moustique tigre.

Comment reconnaître un moustique-tigre ?

- Il se trouve dans les zones construites et peut être actif durant la journée.
- Il est plus petit que la plupart des espèces de moustiques indigènes : son corps mesure environ 5 mm et ne dépasse pas une pièce de 5 centimes avec les pattes déployées.
- Il est zébré de noir et de blanc mais plusieurs espèces locales ont une coloration similaire : de près, on le reconnaît au trait blanc derrière la tête et à ses pattes marquées de blanc aux articulations.



MOUSTIQUE TIGRE



Ne pas laisser dehors des objets – bâches, jouets, pneus... – qui peuvent retenir de petites flaques.



Ne pas utiliser des produits non ciblés qui détruisent les prédateurs du moustique tigre.



Retourner tous les pots ou récipients inutilisés.



Vider au moins une fois par semaine tout récipient ouvert contenant de l'eau.



Fermer hermétiquement tous les récipients qui ne peuvent pas être vidés (réservoirs, pieds de parasols, etc.).



Si c'est possible, mettre du sable pour éviter la présence d'eau.



Traiter les points d'eau stagnante des canalisations avec un larvicide non nocif.



Respecter les plans d'eau naturels où les prédateurs du moustique tigre l'empêchent de s'implanter.

JARDINS ET BALCONS :

Les bons réflexes pour tenir le moustique tigre à distance.



CE QU'IL FAUT SAVOIR :

Le moustique tigre est une espèce invasive exotique qui se plaît dans les zones habitées et évite les espaces naturels.



Quelques centimètres d'eau stagnante durant une semaine peuvent suffire pour faire émerger une nouvelle génération de moustiques tigres.

Les sites de ponte qui ne peuvent pas être supprimés (grilles, etc.) nécessitent un traitement avec un larvicide ciblé non nocif pour l'environnement. Attention, ne jamais utiliser d'autres produits.

En savoir plus et trouver le bon larvicide :

> www.ge.ch/moustique-tigre



Réseau agro-environnemental de la champagne

ENVIRONNEMENT

Depuis les années 1990, les agriculteurs suisses perçoivent des contributions s'ils fournissent des prestations écologiques, dont un minimum de surfaces extensives appelées « surfaces de promotion de la biodiversité » ou SPB.

L'Association réseau agro-environnemental de la Champagne a été créée en 2015. Ce réseau, conduit initialement pour la période 2016-2023, est prolongé au regard de ses bons résultats. Il est en partie soutenu par l'office cantonal de l'agriculture et de la nature ainsi que par les sept communes concernées: Aire-la-Ville, Avully, Avusy, Cartigny, Chancy, Laconnex et Soral.

L'association regroupe 34 agriculteurs du territoire, mettant en réseau leurs SPB avec l'objectif de placer de manière optimale ces SPB pour créer des couloirs de déplacement pour les espèces au sein des espaces agricoles.



SPB et mesures en faveur de la biodiversité. De gauche à droite et de haut en bas: surface pour l'avifaune (SAVI), ourlet sur terre assolée (OTA), zone refuge dans une prairie, prairie extensive de qualité avec des orchidées sauvages.





Quelques-unes des espèces cibles favorisées, de gauche à droite: l'alouette des champs, le grand capricorne et le lièvre.

Dans ces SPB «réseau», des mesures spécifiques sont mises en place pour favoriser les espèces, comme la fauche tardive pour favoriser les plantes à fleurs et les papillons, la conservation de zones non fauchées comme refuges pour la faune, etc.

Treize espèces animales ou végétales à favoriser ont également été choisies. Il s'agit pour la plupart d'espèces menacées pour lesquelles il existe un important enjeu de conservation.

Les suivis biologiques démontrent que le périmètre du RAE de la Champagne possède une grande diversité, la quasi-totalité des espèces à suivre ayant été retrouvées. Pour les oiseaux, les plus fortes densités de territoires du canton et de Suisse ont été retrouvées en Champagne.

La carte et le graphique en page suivante présentent les surfaces de la promotion de la biodiversité inscrites au réseau sur le territoire de la commune et leur répartition sur le territoire.

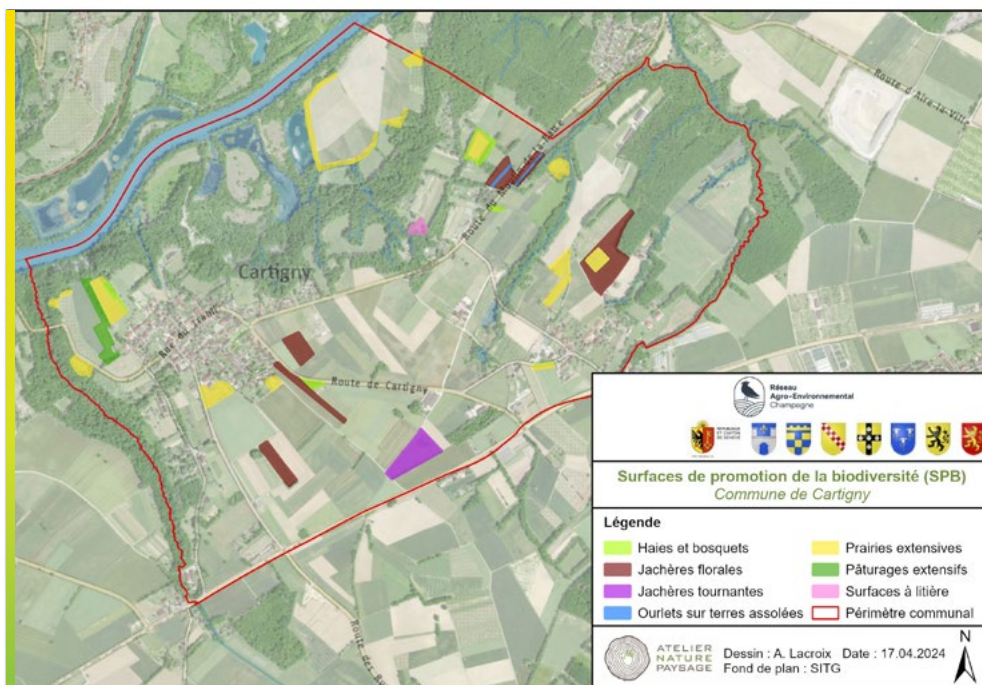
Pour toute information complémentaire

Représentant de la commune de Cartigny
Léonie Cocquio, 079 348 02 48, leonie@infomaniak.ch

Animateur RAE – Atelier Nature et Paysage
Nicolas Amann, 076 615 32 63, nicolas.amann@atnp.ch

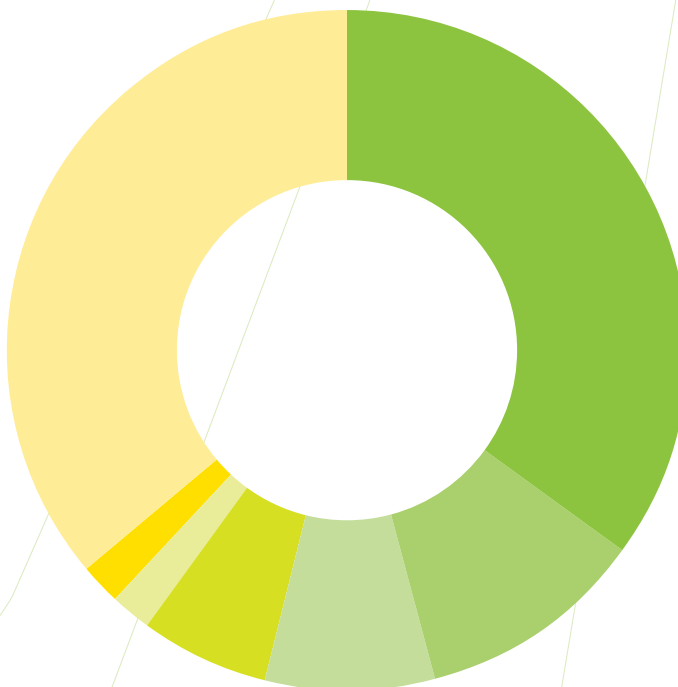


ENVIRONNEMENT



Distribution des surfaces de promotion de la biodiversité (SPB) inscrites au réseau sur la commune de Cartigny :

- Prairies extensives
5.6 ha — 35 %
- Jachères tournantes
1.8 ha — 11 %
- Pâturages extensifs
1.3 ha — 8 %
- Haies et bosquets
0.9 ha — 6 %
- Ourlets sur terres assolées
0.3 ha — 2 %
- Prairies extensives
0.3 ha — 2 %
- Jachères florales
5.6 ha — 36 %



Petit rappel aux propriétaires de chiens

ENVIRONNEMENT

Vous le savez tous certainement, les chiens doivent être tenus en laisse dans les espaces publics et ceci, bien évidemment, concerne également notre commune avec ses chemins, ses rues et ses routes.

De plus, il est important de rester attentifs aux panneaux stipulant que les chiens n'ont pas accès à certains lieux.

Malheureusement, nous constatons quotidiennement que la loi n'est pas toujours respectée et nous le regrettons.

En promenade, les chiens sont notamment,

... interdit:

- dans les réserves naturelles et forestières ou les secteurs mis à ban;
- dans les cultures;
- dans le préau de l'école;
- sur la petite Plaine et sa place de jeux;
- dans les parcs publics;

... tenus en laisse:

- en forêt du 1^{er} avril au 15 juillet;
- dans les localités et sur les voies de circulation;

... sans obligation de laisse:

- en forêt du 16 juillet au 31 mars;
- sur les chemins de campagne.

> www.ge.ch/détenir-chien/règles-promener-son-chien



Un très beau Feuillu

ÉCOLE



Tout a commencé le mercredi 1^{er} mai avec les préparatifs : nettoyage des fontaines puis décorations de ces dernières le samedi après-midi pendant que les parents confectionnaient de magnifiques couronnes pour leurs enfants.

Après un réveil sous un temps maussade le dimanche, les enfants ont entamé le traditionnel cortège dans la joie d'offrir de jolis chants aux habitants de Cartigny puis à ceux de la Petite-Grave.

Tout ce petit monde était parfaitement bien dirigé par Bianca et Victor, la reine et le roi de cette édition 2024. pas la jardinière Astrid, le vizir Tomas ainsi que les vieux et leur célèbre bête.

Le café-gâteau et jus de pomme-petit pain ont permis à tous de se redonner des forces afin de poursuivre la fête à la Petite-Grave où le cortège s'est terminé par un sirop bien mérité et offert par la famille Cocquio.





ÉCOLE

L'après-midi, le concert donné au temple du village fut un beau succès; chacun a pu apprécier à sa juste valeur l'énorme travail fourni par les enfants et leurs enseignantes.

Enfin, les enfants ont eu la joie de participer à un beau goûter préparé par les parents des 1 P et 8 P.

MERCI de tout cœur aux enfants de l'école pour toute la peine qu'ils se sont donnée depuis de nombreuses semaines afin de nous offrir de si beaux et touchants moments.

MERCI de tout cœur à l'équipe enseignante pour son éternel engagement, sa constante motivation et sa présence durant toute la journée du dimanche.

MERCI de tout cœur au groupe du Feuillu pour l'organisation de la fête. La tâche est loin d'être simple: nombreuses séances et nombreux échanges pour penser à tout sans rien oublier.

MERCI de tout cœur à Léonie, Laetitia et Nicolas pour la mise à disposition des tracteurs, chars et leur conduite. Merci à Nicolas pour la confection des barrières, sacré travail!

Merci de tout cœur à la famille Cocquio pour son accueil et sa gentillesse.

MERCI de tout cœur à Brenno Boccadoro pour l'accompagnement musical lors du concert au temple.

Et enfin, MERCI de tout cœur aux sapeurs- pompiers, toujours prêts à rendre service pour assurer la sécurité des enfants tout au long de la matinée.



Sortie des aînés du 15 mai: visite de la RTS et repas au restaurant de la plage des Eaux-Vives

JEUNESSE ET AÎNÉS



Promotions citoyennes

JEUNESSE ET AÎNÉS

Le 29 février dernier, l'exécutif a eu l'immense plaisir de recevoir neuf jeunes de la commune qui atteindront leur majorité citoyenne dans le courant 2024.

Ce fut une très belle soirée autour d'un repas au Café de Cartigny et nous avons eu beaucoup de plaisir à partager cette étape importante de leur vie.

Nous les remercions tous pour leur présence et leur gentillesse et leur souhaitons un passage à l'âge adulte rempli de belles aventures, de découvertes, de bonheurs et de réussites tant dans leurs vies personnelles que dans leurs études. Belle suite!



Repas du MAC: enfants-grands-parents

JEUNESSE ET AÎNÉS



Un immense merci aux animatrices et à Sara.



Cartipong : une journée sportive et festive

JEUNESSE ET AÎNÉS



Sortie Karting avec le BUPP pour les membres du local des jeunes

JEUNESSE ET AÎNÉS



Aide humanitaire à l'étranger 2024

SOCIAL

Un membre de l'exécutif et l'ensemble de la commission sociale ont reçu l'association genevoise ZOZODINGA qui œuvre pour des projets humanitaires, culturels et éducatifs dans le nord du Niger. L'amélioration des conditions de vie des habitants et la promotion de la culture Touareg sont les objectifs visés par cette association.

ZOZODINGA souhaite créer une boulangerie à Iférouane. Elle a déjà acquis le terrain, construit le bâtiment et acheté le matériel nécessaire (pétrins, fours, chariots, ustensiles). À terme, cette boulangerie permettra des créations d'emplois, des formations ainsi que des bénéfices financiers. Ces derniers seront destinés à financer des sous-projets sous l'égide de la mairie d'Iférouane.

Des difficultés demeurent cependant. En effet, le matériel a été acheminé par bateau depuis l'Europe jusqu'au port de Cotonou (Bénin) où il est actuellement stocké. Suite au coup d'état de fin 2023 au Niger, ce matériel ne peut pas être transporté par route directe, certaines frontières étant fermées. Le nouvel itinéraire passe par le Burkina Faso ; cela entraîne d'importants surcoûts : temps de voyage, kilométrage, carburant et taxes aux frontières.

Très touchée, la Commune de Cartigny a décidé d'octroyer le budget 2024 « aide humanitaire à l'étranger » à ZOZODINGA et soutient donc ce projet à hauteur de F 10'000.

N'hésitez pas à consulter le site de l'association :

> zozodinga.wordpress.com



Coup de cœur 2024

SOCIAL

Un membre de l'exécutif et la commission sociale a reçu Monsieur Ueli Leuenberger, président de l'AVIVO et Madame Christine Santi. L'association défend les intérêts des retraités et futurs retraités.

Ils nous ont présenté les diverses actions très concrètes réalisées chaque année par cette association. Elles sont réparties en cinq grands axes :

- office social ;
- permanence juridique ;
- service de loisirs et de voyages ;
- permanence pour les déclarations d'impôts ;
- service informatique qui répond de manière individualisée aux problèmes rencontrés dans l'utilisation des smartphones, tablettes et ordinateurs ;
- cours informatique.

L'AVIVO souhaite pouvoir maintenir son offre de cours informatiques car elle est convaincue de la nécessité d'accompagner les seniors dans les changements rapides liés aux progrès de la technologie.

L'usage des smartphones et des applications devient incontournable. Nombre de personnes rencontrent des difficultés avec ces outils. Grâce à ses cours, l'Avivo réduit, autant que faire se peut, la fracture numérique.

En 2022, ce sont près de 120 nouvelles personnes qui ont bénéficié de ces cours informatiques ; les chiffres 2023 n'étaient pas encore connus lorsque l'AVIVO a été reçue à Cartigny. Le budget 2023 avait été établi à environ F 150'000 pris en charge partiellement par une Fondation.

Pour 2024, l'offre des cours informatique dépendra du montant qui peut y être alloué.

Afin de contribuer à maintenir ces offres et très sensible au projet, la commune de Cartigny a alloué un montant de F 5'000 à l'AVIVO.

Notons encore qu'une vingtaine de cartiginois sont membres de l'AVIVO.



Action prévention

chaleur été 2024

SOCIAL

Les températures extrêmes sont éprouvantes pour l'organisme et comportent des risques pour la santé, en particulier pour les personnes fragilisées par la maladie ou l'âge, notamment le risque de déshydratation (premiers signes : bouche sèche, maux de tête, vertiges, nausées, fatigue, perte d'appétit *etc.*).

Voici un rappel des règles essentielles pour prévenir ces atteintes sur la santé :

S'hydrater :

- boire au moins 1.5 litre d'eau par jour, sauf avis contraire de son médecin, prendre une gourde avec soi lors de déplacements.

Se protéger de la chaleur :

- réduire et adapter son activité physique ;
- éviter de sortir aux heures les plus chaudes de la journée, porter un chapeau ou casquette si on doit sortir ;
- maintenir son logement frais (fenêtres et volets fermés durant la journée) ;
- maintenir une bonne température du corps en posant des linges mouillés frais sur la tête, les bras, les jambes, s'habiller léger.

Aider ou se faire aider :

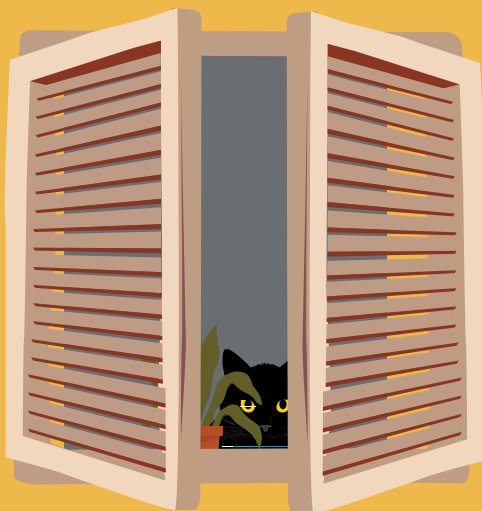
- prendre des nouvelles des personnes fragiles ou isolées de son entourage (famille, voisins, amis, *etc.*) ;
- pour tout signalement de situations fragiles ou isolées, ou pour d'autres besoins et informations, contacter.

En cas d'urgence, appeler le 144

La Commune reste, comme à toute période de l'année, disponible pour tout besoin d'aide ou de soutien nécessaire, en lien ou non avec la canicule.

Les autorités comptent également sur la solidarité de chacun pour venir en aide aux plus fragiles et informer les services compétents en cas de nécessité.

Bel été à tous !



**EN JOURNÉE
JE FERME MES VOLETS**



Inauguration du GISPAC

SÉCURITÉ

Comme expliqué dans l'Écho du mois de décembre, le groupement intercommunal sapeurs-pompiers Aire-la-Ville/Cartigny est opérationnel depuis le 1^{er} janvier 2024.

Pour inaugurer ce nouveau groupement de manière officielle, une cérémonie en présence notamment des autorités des deux communes, des représentants du Canton et des sapeurs-pompiers actifs et retraités, a eu lieu le 8 février à la salle polyvalente d'Aire-la-ville.

De manière solennelle, et non sans émotions, les compagnies 10 et 18 ont été dissoutes pour laisser place à la nouvelle compagnie 202, sous le commandement du Capitaine Gregory Baeriswyl.

Photographie: Kirsten Robyn-Cloetens



Protection civile : Point de rencontre d'urgence (PRU)

SÉCURITÉ

L'organisation régionale de protection civile de la Champagne (ORPC), dont fait partie Cartigny, est un groupement intercommunal qui, depuis 1994, gère et planifie la protection civile dans notre région.

Les événements majeurs de ces dernières années: COVID, guerre en Ukraine, risque de pénurie d'énergie et fréquence croissante des catastrophes naturelles liées au changement climatique ont mis la protection civile sur le devant de la scène et les astreints ont été à plusieurs reprises sollicités sur ordre de la Confédération.

La Confédération a tiré les enseignements des événements majeurs précités afin d'améliorer la protection de la population suisse. En cas de crise, l'information est un élément important de la protection.

Dans cette optique, il a été mis en place, au niveau national, des PRU. En cas d'urgence, la population doit pouvoir se rendre sur un lieu connu, proche de chez elle, pour y trouver information et aide. Le PRU de Cartigny sera situé dans la salle de gymnastique de l'école.

Un PRU c'est:

- un lieu d'accueil et d'information;
- un point de relais avec les autres partenaires (police cantonale et municipale, sapeurs-pompiers, hôpitaux, etc.).

Un PRU ce n'est pas:

- un lieu d'hébergement ou de ravitaillement.

Si la situation l'exige, l'attribution des places dans les abris sera gérée et communiquée à la population par l'ORPC Champagne qui aura alors reçu les instructions de l'autorité supérieure cantonale.



Les Failles

CULTURE



Les Failles, Fâyes, ou encore Brandons font partie du folklore genevois, et plus particulièrement cartignois. C'est une célébration dont les origines se perdent dans l'histoire et qui a toujours, ou presque, été conduite dans notre village.

En 1518, Bonivard mentionne l'existence des failles le premier dimanche de carême en les associant aux premières assemblées d'Huguenots, et c'est toujours à cette date que des fagots de sarments et paille sont allumés sur les Roches. Ces torches n'ont pas toujours été brûlées au-dessus des falaises, elles l'étaient dans le pré derrière la ferme de la famille Wiblé, qui a longtemps été la gardienne de cette fête. Indissociable de cette célébration, l'odeur des beignets en forme de rose émane encore de la cuisine de la chèvrerie, la veille de l'allumage des failles.

Les beignets sont un des nombreux symboles associés à cette fête. On pourrait y associer les cuisses-dames, autre spécialité culinaire dégustée à cette période. Les feux de la fin de l'hiver appellent un printemps fécond, les derniers épis de céréales sont sacrifiés dans les gerbes qui purifieront les champs, les étincelles se mélangent aux étoiles pour qui scrute le ciel à ce moment. À Cartigny, il se dit que le vent de cette soirée sera le vent dominant de l'année. On retrouve les symboles des fêtes célébrées à la même période qui ont traversé le temps. L'Imbolc celtique est une source, le folklore du carnaval une autre.

Aujourd'hui, c'est vous qui continuez de faire vivre cette tradition. Aidé d'un petit groupe de bénévoles qui assure le matériel et le savoir-faire, chacun à la possibilité de confectionner sa faille et de la regarder brûler, laissant son esprit vagabonder avec les multiples légendes associées à cette fête.



Photographie : Nicolas Dupraz

Gregory Baeriswyl



Expo des artistes « Le temps qui passe »

CULTURE



Cartimarché

CULTURE



Association des artistes de Cartigny

CULTURE

L'association des artistes de Cartigny invite les artistes en herbe, les artistes amateurs, les artistes discrets et les artistes qui ne se prennent pas pour des artistes à une exposition collective en automne 2024.

Seules conditions: habiter à Cartigny et avoir quelques œuvres à exposer.

Inscription d'ici au 10 juillet

Micheline Grossini-Welleman
grossini.micheline.aldo@bluewin.ch
079 467 35 78

Tournage à Cartigny

CULTURE

Voici le lien pour visionner le film qui a été tourné à Cartigny dans la nuit du 2 au 3 novembre 2023:

> youtu.be/LPBLgDp2CE4



La Troupe du Trabli

CULTURE

On serait en mars et ce serait à nouveau le temps du théâtre à Cartigny. Nous aurions décidé de jouer à nouveau un Feydeau. Ce serait *Tailleur pour dames*. Comme à son aimable habitude, la mairie nous aurait mis à disposition la salle et les gradins. Nous aurions répété, répété et répété ! Il y aurait évidemment eu un gros coup de stress car l'un des comédiens serait tombé malade, il aurait fallu le remplacer à dix jours de la première. Fragile tout ça, mais évidemment nous aurions proposé un spectacle abouti, prêt à réjouir notre fidèle public.

Évidemment, notre équipe de régisseurs serait là, comme toujours efficace, farceuse et joyeuse. Bien sûr, nous aurions compté sur notre inamovible patronne du bar et de la cuisine, efficacement secondée par son équipe fidèle et enjouée qui nous aurait régales de leurs bons plats. L'équipe du bar, efficace et serviable comme de coutume, nous aurait servi tout cela. Le spectateur aurait été ravi du début, les réservations, la caisse, l'ambiance dans le foyer, le spectacle... jusqu'à la fin, au bar...

Nous aurions été payés en retour par l'enthousiasme, les applaudissements, les félicitations, les commentaires, les sourires, la joie de nombreux visiteurs. Nous aurions démonté tout le cirque en un tour de main et couronné cela par un festin, comme toujours, dans la joie et la bonne humeur. Nous aurions conclu par une belle photo... et des projets pour l'année suivante..

Cornelius Spaeter



La Troupe du Trabli
Salle communale de Cartigny
Rue du Pré de la Reine 7
1236 Cartigny

> www.letrabli.ch



Concert du Chœur d'Hommes de Cartigny le 3 mai 2024

CULTURE

Un chœur mixte s'est formé à l'entrée de la salle communale, est-ce que le chœur d'hommes de Cartigny aurait été dissout? Non, il est déjà sur scène!

Il s'agit de la Chorale Transfrontalière, formée de chanteuses et chanteurs de Jussy à Saint-Cergues sous la direction de Mme Marie Doublet qui s'est installée pour écouter les chanteurs de Cartigny. M. Thierry Perrenoud introduit le programme à venir et les premières notes des chants variés résonnent dans la salle. La performance des hommes est vivement applaudie.

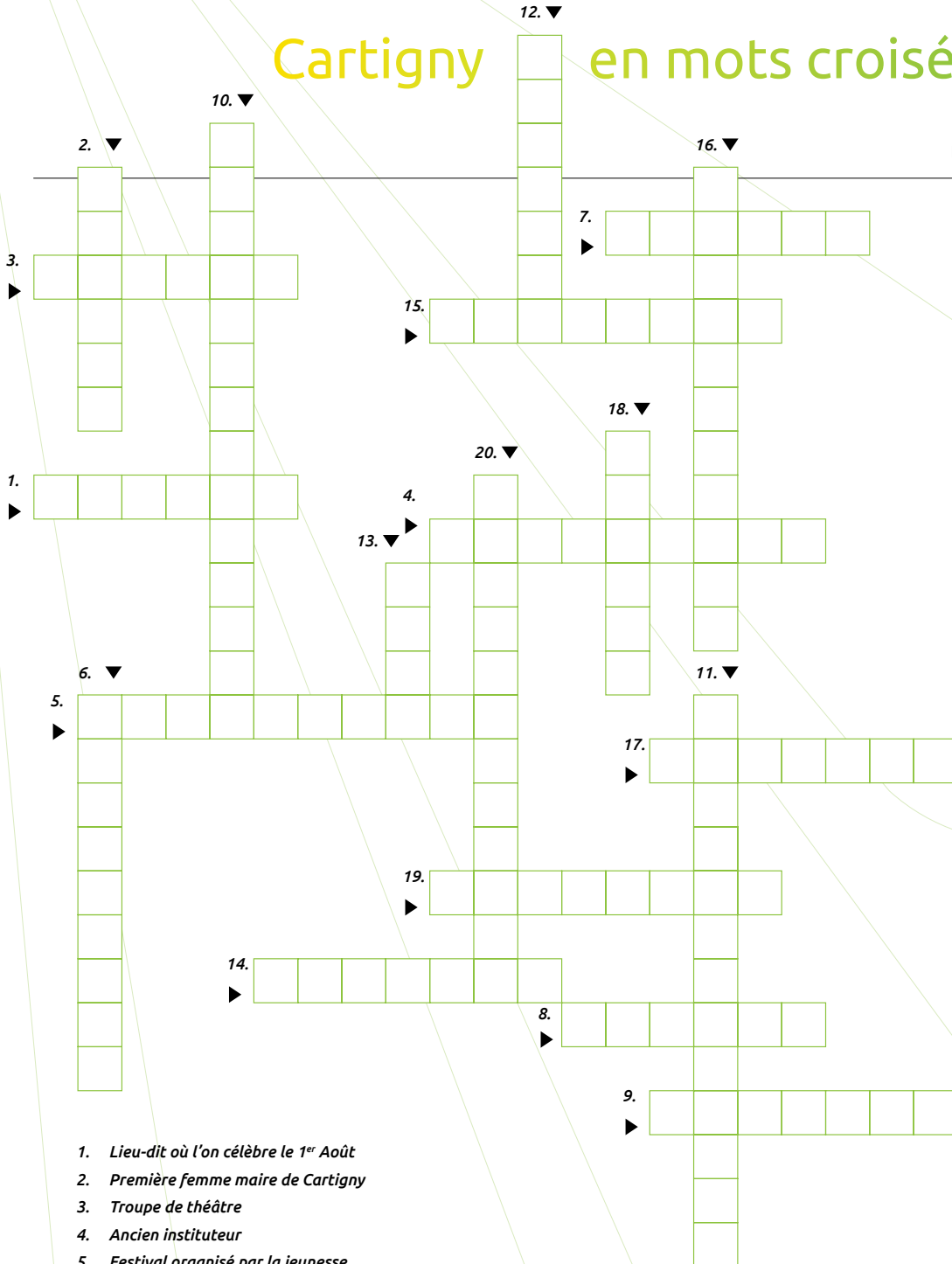
Après une petite pause à la buvette et quelques délicieux gâteaux dégustés, le public reprend place pour écouter la Chorale Transfrontalière. Le répertoire sur le thème de l'amour enchante toute la salle. Les applaudissements finaux font revenir les pieds sur terre l'assemblée!

Nous remercions chaleureusement tous les artistes pour leur belle production et celles et ceux qui ont tenu et agrémenté la buvette de délicieuses agapes.



Cartigny en mots croisés

LE SAVIEZ-VOUS?



- 1. *Lieu-dit où l'on célèbre le 1^{er} Août*
- 2. *Première femme maire de Cartigny*
- 3. *Troupe de théâtre*
- 4. *Ancien instituteur*
- 5. *Festival organisé par la jeunesse*
- 6. *Symbole des armoiries cartiginoises*
- 7. *Pont reliant Cartigny à Avully*
- 8. *Lieu de culte*
- 9. *Fête d'origine celtique*
- 10. *Réserve naturelle*
- 11. *Terrain de jeux*
- 12. *Maison de maître qui abrite une société philanthropique*
- 13. *Nom du journal de Cartigny*

- 14. *Auteur du livre « Mon village »*
- 15. *Hameau situé au carrefour de quatre communes*
- 16. *Nom de la garderie à Cartigny*
- 17. *Fête qui célèbre le retour du printemps*
- 18. *Nombre de conseillers municipaux*
- 19. *Lieu où l'on cause*
- 20. *Autre hameau de la commune*



Le kilomètre

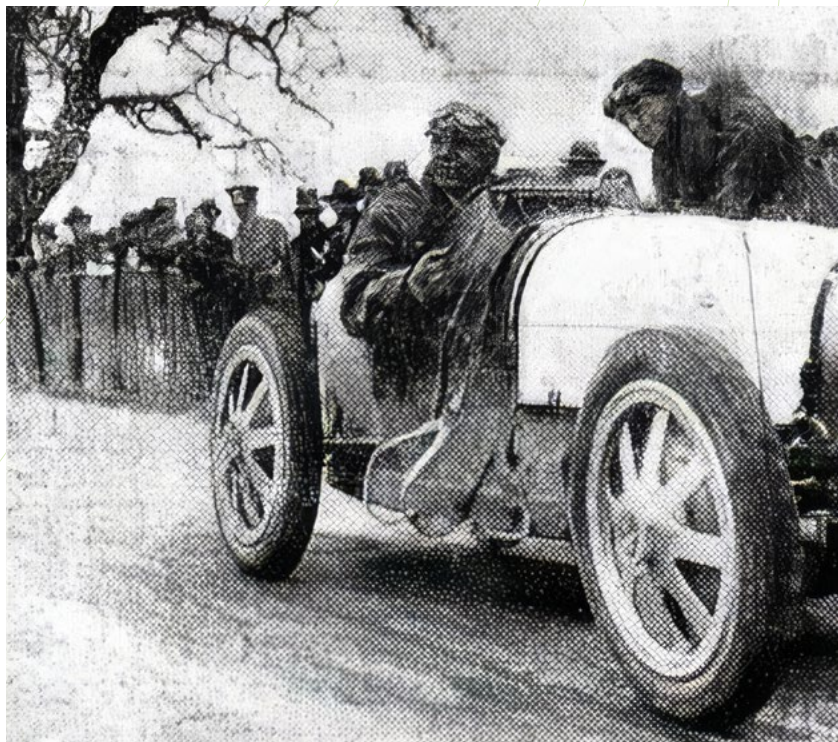
LE SAVIEZ-VOUS?

En 1903, la route de Chancy n'était pas goudronnée et bordée sur toute sa longueur par les rails du tram. C'est pourtant là que fut organisé le premier « kilomètre lancé d'Eaumorte ». Cette compétition ouverte à tout type de véhicule motorisé, était initialement réservée aux membres de l'Automobile Club Suisse. Elle se tint au mois de mai, sur le tronçon entre Athenaz et Eau morte. La manifestation suscita un certain intérêt du public. Cependant, les essais des jours précédents causèrent un peu d'émoi. En effet, les bruyants moteurs et les envolées de poussière affolaient les chevaux, mettant en danger les usagers de la route.

Le matin de la course, les véhicules furent pesés à Bernex. Pour alléger les bolides, il était souvent procédé au démontage des pièces superflues. Toutefois, le règlement interdisait l'échappement libre.

À partir de neuf heures, les vingt-sept concurrents s'élancèrent à tour de rôle. Au guidon comme au volant, il s'agissait de profiter au mieux de 800 mètres d'élan, avant d'être chronométré sur un kilomètre. Lors de cette première édition, Gaston Perrot établit avec une « Rochet-Schneider », le premier record suisse du kilomètre lancé en atteignant 90.9 km/h de moyenne.

L'année suivante la course eut lieu en septembre. Frédéric Dufaux s'aligna au volant d'une Dufaux de 90 chevaux. Le tram ayant perturbé son chronométrage, Dufaux dut s'y reprendre à deux fois. On jugea dès lors plus sage, d'interrompre la circulation du tram sur le parcours pendant la compétition.



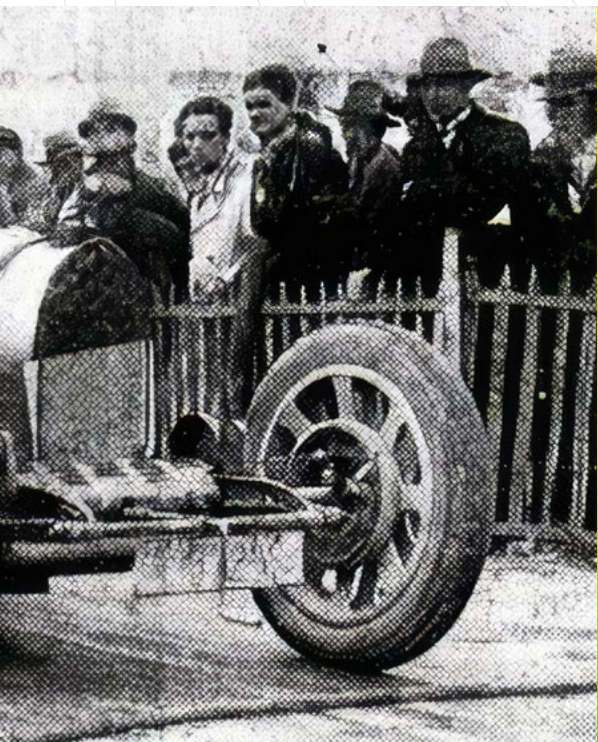
1929, M. Strittmater de Zoug, sur Bugatti, meilleur temps de la course nationale (photo Feuille d'avis neuchâteloise).

L'édition suivante eut lieu en 1911. La foule était au rendez-vous. Pour acheminer une partie des 5'000 spectateurs, des bus supplémentaires furent mis en service. Cordes et chabauris encadraient la route sur deux kilomètres. La police et les gardes ruraux assuraient le service d'ordre, l'hôpital mit son ambulance à disposition sur place. Afin de limiter l'envol de la poussière, du calcium était répandu sur le parcours. Au fil des années, des aménagements conséquents prirent forme. Garages surveillés, chalets équipés de téléphones abritant les postes de chronométrage, des tribunes et même une passerelle pour enjamber la route, ainsi qu'un tableau d'affichage indiquant les temps.



l a n c é d ' E a u m o r t e

LE SAVIEZ-VOUS?



Voitures, voiturettes, motos, side-cars, vélomoteurs, cycle-cars et même il y a cent ans déjà, des trottinettes à moteur, aucun musée, aucun collectionneur ne pourrait espérer détenir un exemplaire de chaque véhicule ayant participé à cette course.

Pour quelques dizaines d'inscrits, il y eut jusqu'à dix-huit catégories. Chaque coureur pouvait donc avoir peu, voir pas d'adversaires dans sa catégorie respective. Un même pilote concourrait parfois successivement sur deux, voire trois véhicules différents. Les gloires locales firent bonne figure face aux compétiteurs étrangers.

Notamment les frères Dufaux, fondateurs de Moto-sacoche, marque genevoise avec laquelle en 1915, Charles Lavanchy battit à Eaumorte le record du monde moto en dépassant les 124 km/h. Dès les années vingt, plusieurs femmes ont participé, notamment une comtesse sur Bugatti.

Afin de se conformer aux normes internationales et homologuer les records, la formule changea. Il devint nécessaire de courir dans les deux sens, la moyenne des deux temps comptant pour résultat. En 1920, on compte 82 engagés et 26 marques de motos. En 1924, la course coïncidait avec le salon de l'automobile et l'inauguration du Palais des expositions. Pour assurer la participation d'écuries étrangères, on obtint qu'aucune autre épreuve européenne de même importance ne coïncide avec la date prévue. Alfa Roméo envoya un de ses jeunes pilotes qui n'était autre qu'Enzo Ferrari. Cette année-là, le français René Thomas dépassa les 200 km/h avec sa Delage. L'année suivante, Jean-Pierre Peugeot fit sous la neige, le meilleur temps de sa catégorie. En 1926, avec 120 véhicules inscrits, la course compta pour les championnats automobile et motocycliste suisse.

Avec une météo capricieuse et des vitesses toujours plus élevées, les rails du tram présentaient un risque. Pour cette raison à partir de 1929, le kilomètre fut couru départ arrêté. Malgré cette précaution, l'année suivante, le coureur genevois Théo Sarbach perdit la vie lors d'un accident au volant d'une Amilcar.

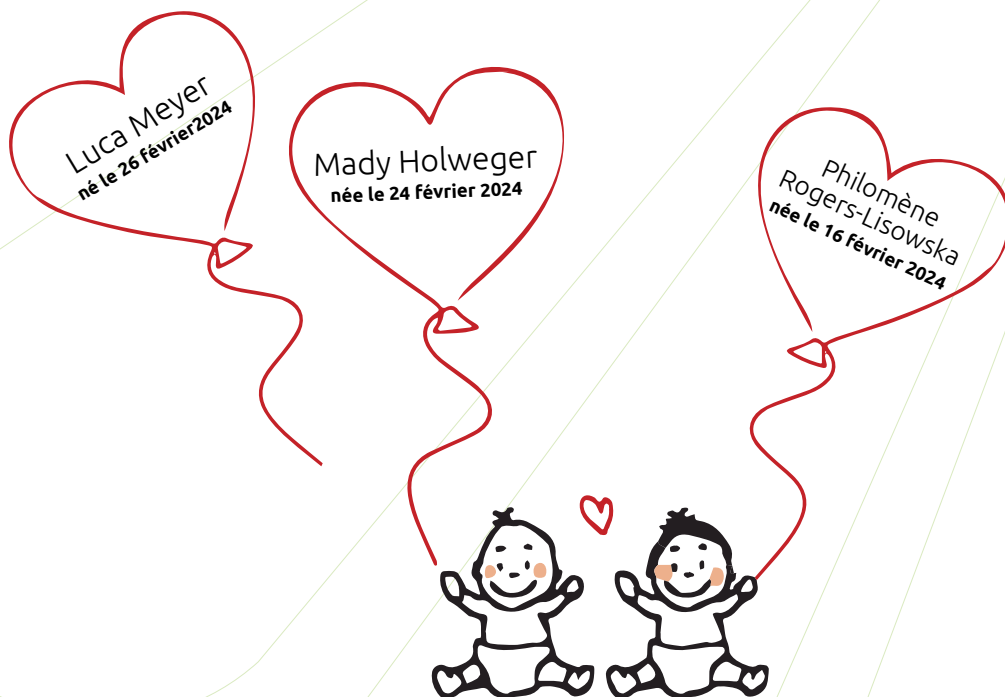
L'automobile club et l'Union motocycliste suisses ont certaines années organisé à Eaumorte, deux compétitions séparées. L'ACS demeurait fidèle au salon de l'automobile, l'UMS organisait sa course en automne. En 1961 et 1962, rebaptisée « Kilomètre du CERN », la compétition genevoise eut lieu sur la route Meyrin-Satigny. La dernière édition du kilomètre d'Eaumorte eut lieu en 1971.

C. Duverney



Naissances

COMMUNICATIONS



Décès

COMMUNICATIONS



Jean
Buri

est décédé
le 25 janvier 2024



Henriette
Wiblé

est décédée
le 1^{er} juin 2024



Les dates à retenir

AGENDA

29

Juin

Fête des promotions

1^{er}

AOÛT

Fête nationale
à La Petite Grave

29

AOÛT

Séance publique
Plan directeur
communal

20 > 21

SEPTEMBRE

Cartiglobe

27 > 13

SEPT.

OCT.

Exposition des artistes

5

OCTOBRE

Levée des déchets
encombrants

7

NOVEMBRE

Accueil des
nouveaux habitants

16

NOVEMBRE

Repas des aînés

30

NOVEMBRE

CartiNoël

7

DÉCEMBRE

Fête de l'Escalade



**MAIRIE DE CARTIGNY**

Chemin de la Bergerie 18
1236 Cartigny

T 022 756 12 77

F 022 756 30 93

info@cartigny.ch
cartigny.ch

Lundi 14 h à 17 h

Mardi 17 h à 19 h

Jeudi 08 h à 10 h

Vendredi 08 h à 10 h

**ÉDITEUR RESPONSABLE**

Mairie de Cartigny

Le bulletin est réalisé par l'Exécutif
avec la participation de Sylvana Moget.

GRAPHISME & PRODUCTION

Candy Factory, imprimé sur du papier 100 % recyclé, certifié FSC

PROCHAINE PARUTION

Décembre 2024

DÉLAI POUR LA REMISE DES ARTICLES

15 novembre 2024

LES BULLETINS COMMUNAUX SONT ÉGALEMENT DISPONIBLES EN .PDF

cartigny.ch/bulletin-information-communal

Impressum

